

LA COLONNE OUVERTE



DU
CERCLE D'ÉCHECS DE HULL

Au sommaire de ce numéro

Éditorial	3
Entrevue avec Hubert Séguin	4
Petit secret de la sicielle Dragon...	8
Résultats des tournois 2001-2002	13
Parties du championnat fermé 2002 section Expert	16
Duel échiquéen sous le soleil indien	20
Remerciements	22
Torture Méninges!	23

ÉDITORIAL

Bonjour à tous,

Voici le quatrième et peut-être le dernier numéro de LA COLONNE OUVERTE. Je voulais faire un numéro pour finir cette saison 2001-2002 pour vous montrer que ce projet n'est pas mort. J'avais souligné dans le dernier numéro que cette revue est faite pour le club, mais SURTOUT par le club. Si je vois que la participation au niveau des articles ne s'améliore pas, je ne continuerai pas cette revue. J'ai voulu montrer ce qu'on pouvait faire ensemble, mais je suis forcé de constater que la participation n'est pas là. En fait le problème est similaire à l'implication des joueurs envers le fonctionnement du club. Ce sont toujours les mêmes personnes qui s'impliquent. À vous de voir ce que vous voulez faire de cette revue, de mon côté c'est terminé si je ne sens pas une plus grande implication.

Ce numéro est vendu pour la modique somme de 2\$. Ce prix de vente permet de couvrir les frais d'impression et permettra au club de financer éventuellement un ou plusieurs numéros la prochaine saison.

Mais bon assez parlé et voyons ce que ce numéro nous réserve. Vous y trouverez une excellente entrevue d'Hubert Séguin réalisée par Claude Dupont. Elle a eu lieu avant qu'Hubert annonce sa retraite à la tête de la LÉO. Je crois qu'on peut remercier Hubert pour son implication pendant plusieurs années. Il n'a jamais hésité à s'investir pour le développement des échecs dans la région. Souhaitons lui de prendre une joyeuse retraite et du temps avec sa famille.

Vous trouverez un reportage de François Massoulié. Ce reportage date un peu. J'en suis désolé. Lors de la parution du dernier numéro, une partie de ce reportage était encore en relecture. Je tiens à le publier par respect pour François qui a travaillé fort pour nous l'écrire.

J'ai également rajouté tous les résultats des différents tournois de la saison 2001-2002 ainsi que les parties jouées lors du championnat du club dans la section Expert. Fabien Gagnon est notre nouveau champion pour cette saison en partie lente. En semi-rapide notre champion est Michel Arsenault et en blitz c'est Richard Rose. Félicitons les tous pour leur tenacité et leur réussite. À l'heure où nous écrivons ces lignes, Gilles Groleau est en passe de devenir le champion de la LÉO 2002. Gilles connaît un excellent tournoi.

Notre fidèle chroniqueur Daniel Lavergne nous fait partager ses recherches dans les ouvertures avec un intéressant article sur une variante oubliée de la Dragon.

Et pour finir 6 petits problèmes qui ne devraient pas vous prendre tout l'été.

Passez de bonnes vacances d'été et revenez au club en pleine forme dès septembre. N'hésitez surtout pas à me faire des suggestions pour améliorer cette revue.

Échiquiennement vôtre,

Olivier Thomann,
Rédacteur en chef

ENTREVUE AVEC HUBERT SÉGUIN

Par Claude Dupont

Depuis 1995, Hubert Séguin est Président de la Ligue d'Échecs de l'Outaouais (LÉO) créée en 1979 par Réjean Labonté. Hubert a déjà été champion de la LÉO en 1991. Sa cote est assez respectable à 1598, mais la contribution d'Hubert à l'univers échiquéen de l'Outaouais est davantage remarquable et remarquée au niveau de son implication organisationnelle. Cette entrevue a eu lieu avant le Championnat ouvert de l'Outaouais, soit le 10 octobre 2001.

1. Hubert, quand et comment as-tu commencé à jouer aux échecs ?

J'habitais Montréal, plus précisément Ville-Émard (près de Verdun). Le Ville-Émard Blues Band ça vous dit quelque chose ? Mon père m'a montré à jouer aux échecs lorsque j'avais environ sept ans. Mais je l'ai battu assez vite vers l'âge de neuf ou dix ans. Il avait le défaut de préférer le bridge ! Ce qui me fascinait (et me fascine toujours...), c'était d'être le général de l'armée devant moi, ce qui me donnait la chance de créer quelque chose sans interférence du hasard. Quand on perd, c'est pas toujours jojo. Mais quand on gagne, c'est une grande satisfaction.

L'élément déclenchant, en 1960, a été le début de mon cours classique au collège Stanislas, à Outremont. À l'automne et au printemps, on jouait surtout au touch football. Mais, durant l'hiver, celui-ci laissait sa place aux échecs sur des tables de ping-pong. J'ai commencé à montrer les règles du jeu à d'autres, comme Joël Lecorre qui est devenu un très grand ami. À un moment donné on a commencé à jouer à «qui perd gagne». Le but était de perdre toutes ses pièces y compris le Roi. Une pièce en prise devait obligatoirement être mangée. Le perdant de la partie était en fait le gagnant. Mais je ne suis pas sûr que cette façon de jouer ait vraiment amélioré mon jeu (à part apprendre à perdre des pièces bêtement). J'ai sans doute joué durant toutes les années soixante des milliers de parties normales. Mes premiers livres sur les échecs ont été le «Bréviaire des échecs» de Tartakover et le «Prix de beauté» de Le Lionnais.

C'est seulement vers 18-19 ans que j'ai commencé à jouer dans des tournois officiels à Montréal. Mais, à l'Université du Québec de Montréal où j'ai étudié en économie, j'ai pas beaucoup joué. Sauf pour quelques événements mémorables comme ce fameux tournoi d'octobre 1972 où il y avait eu - tenez-vous bien - plus de 700 joueurs !! Les organisateurs étaient complètement débordés. C'était la fabuleuse époque de la Fischermania. Les échecs à l'époque étaient «in». Mais ce n'est que vers 1977, à mon arrivée dans la région, que j'ai recommencé à jouer plus régulièrement, à l'âge de 28 ans, au club mis sur pied après mon arrivée d'Ottawa par Alain Godbout.

Durant toutes ces années, Joël et moi, nous nous étions un peu perdus de vue, les échecs ont à nouveau réuni nos destinées. En effet nous avons tous les deux été à Ottawa par la fonction publique, en suivant des chemins complètement séparés ! Nous sommes soudainement retrouvés par hasard dans un tournoi en 1979 ! Plus tard est devenu président du CEH pendant plusieurs années, après que Robert eut tiré sa retraite en 1987.

2. Pourquoi t'intéresses-tu encore aux échecs aujourd'hui ?

Ce qui m'a attiré dans l'organisation des échecs, c'est l'idée de rendre les échecs plus populaires. Pas seulement faire marcher la machine mais faire progresser les échecs.

Pendant plusieurs années mon seul désir était de jouer. Et puis le désir de m'impliquer m'est venu graduellement peut-être en parallèle avec la paternité où on se donne aussi beaucoup. Mon premier poste a donc été celui de Trésorier du CEH vers 1989 sous la présidence de Joël. Après son départ en 1992, je suis devenu président du CEH et membre du conseil d'administration de la LÉO, présidé à l'époque par Roger Roy.

Lorsque Roger a tiré sa révérence en 1995, Gilles Groleau a accepté de me remplacer comme Président du CEH pour que je puisse poser ma candidature au niveau de la LÉO. Avec tous nos bénévoles, on travaille très fort pour faire progresser les échecs dans l'Outaouais. Mais ceci n'est pas sans laisser un impact sur mes activités en tant que joueur. Accaparé par mes responsabilités familiales (avec deux enfants) et professionnelles grandissantes, mon intérêt pour le jeu d'échecs lui-même a malheureusement suivi le parcours inverse. Car l'organisation de la LÉO prend beaucoup de temps. Et le poids des années se fait sentir ! Pour retrouver mon souffle, je me demande parfois si je ne devrais pas prendre une année sabbatique... !

Mais ne vous fiez pas aux apparences, dès qu'une partie est commencée, j'ai le même désir qu'avant de gagner ou d'éviter de perdre !

3. Comment décrirais-tu le poste de président de la LÉO ?

Je crois que sans fausse modestie on peut affirmer que nous avons une des ligues les plus dynamiques dans la région. Une de mes responsabilités est de participer trois ou quatre fois par année aux réunions du Conseil d'administration de la Fédération Québécoise des Échecs (FQE) sur laquelle nous pouvons donc exercer une influence. Par exemple, le Tour du Québec est une proposition faite par Roger Roy. L'idée c'était d'encourager les joueurs de toutes les régions à participer le plus possible dans les divers tournois du Québec. Quant à la formule du «Championnat invitation du Québec» (CIQ), qui vise à déterminer le champion du Québec, j'ai proposé que les régions s'intègrent à ce championnat. Les champions de chacune des régions sont automatiquement invités à participer à la 1^{re} phase du CIQ. Ceci est une motivation supplémentaire pour nos meilleurs joueurs régionaux de continuer à progresser.

De plus, la LÉO organise le Championnat ouvert de l'Outaouais à l'automne, et le Championnat fermé de l'Outaouais au printemps visant à déterminer notre champion. La LÉO organise également en collaboration avec les clubs le Championnat des parties semi-rapides (vers mars) et le Championnat de blitz (vers avril).

Enfin la LÉO a la responsabilité d'assurer le développement du jeu auprès des jeunes, malgré que ce dossier soit présentement en veilleuse en raison du manque de ressources.

4. Comment vois-tu l'évolution des échecs dans l'Outaouais depuis une décade ?

La LÉO a eu un rôle important à jouer, mais il faut reconnaître que le travail essentiel s'est fait dans nos clubs, le Cercle d'échecs de Hull (CEH) et l'Échiquier royal. Ce sont eux qui organisent les sessions hebdomadaires et qui sont principalement responsables du recrutement. Après une décennie de grands progrès réalisés grâce aux efforts extraordinaires

de nos nombreux bénévoles, nous sommes présentement confrontés à un certain plafonnement. Nous remarquons qu'il est très difficile d'augmenter le nombre de membres en raison, je pense, de la concurrence des autres loisirs et du facteur démographique. Il faut donc continuer à travailler fort afin d'assurer une relève pour demain.

Je suis quand même fier de ce qui a été fait dans la région depuis 10 ans. On a un bon esprit d'équipe. Il arrive de nous taper sur la tête mais, au bout du compte, on finit malgré tout à travailler ensemble. Ceci est très important. Dans certaines autres régions, il est très difficile de faire progresser les échecs quand les joueurs ne se parlent plus.

5. Quelles ont été tes plus grandes satisfactions aux échecs, comme joueur ou comme bénévole ?

Comme joueur, ma plus grande satisfaction a certainement été le championnat fermé de 1991 lorsque je suis devenu champion. Évidemment c'était avant les Gagnon, Arsenault, Groleau et Laurin. Mais j'ai eu quand même le plaisir de mater Jacques Côté. Ce fut ma dernière chance car par la suite je ne suis jamais venu près de gagner ou faire nulle contre Jacques. Plusieurs années plus tard, Gilles Groleau m'a dit que cette fameuse partie se trouvait sur Internet, bien que celle-ci soit bien antérieure à son invention. Je ne sais trop comment elle est ainsi devenue visible au monde entier !

La formule du fermé à l'époque était aussi moins exigeante : c'était un tournoi à la ronde de trois parties. L'année précédente, Sylvain Barbeau était venu faire une conférence et m'avait recommandé la lecture d'un livre pour améliorer mes faiblesses tactiques : «*Test Your Chess I.Q.*» d'August Livshitz. C'est peut-être une coïncidence mais cette année-là j'avais eu le plaisir de voir ma cote passer d'environ 1600 à 1800.

Comme bénévole, mon meilleur souvenir remonte à 1991, quand Joël était encore président du CEH. Pour attirer une nouvelle clientèle, on avait monté un Club des Jeunes. Essentiellement le tout était axé sur le jeu. On organisait des mini-tournois dans le hall du Chalet Fontaine avec une limite de temps de 30 minutes par partie. Le tout durait 1h30 entre 7h et 8h30. On a eu entre 12 et 30 jeunes participants selon les soirs pendant environ deux ans. J'ai une anecdote à raconter à ce sujet. Lors de la soirée d'ouverture de la saison, il y avait beaucoup de monde qui attendait à la porte lorsque Joël arrivé tout essoufflé d'Orléans où il habitait pour y retourner immédiatement, car il avait oublié la clé!!!

Le CEH cotait les parties et on produisait des tableaux de résultats identiques à ceux de la FQE. Il y avait énormément d'action. Beaucoup de parents accompagnaient leurs enfants et on manquait parfois de place. Il est même arrivé de devoir utiliser la salle de téléphone ! J'ai encore un souvenir vivace de ces soirées.

6. Qu'est-ce qui te motive à consacrer toutes ces heures comme bénévole ?

L'idée de faire progresser la cause a toujours été ma principale motivation.

Mais il faut accepter l'idée que 50 % de la clientèle potentielle est difficile à rejoindre en raison du manque d'intérêt des femmes pour le jeu. De plus, on est en concurrence avec les autres loisirs, le Nintendo, la télévision, les sports, etc. Et pour plusieurs, le jeu d'échecs n'offre pas la reconnaissance sociale que peuvent apporter d'autres activités.

Une des pistes de solution sont les jeunes. L'an passé Yves Hébert m'a aidé à élaborer un projet de Ligue scolaire d'échecs basé sur le concept du défunt Club des Jeunes du

CEH. J'ai fait une présentation à la Commission scolaire des Portages de l'Outaouais, mais ça n'a pas créé beaucoup d'intérêt. Comme le monde de l'éducation est un milieu assez conservateur, le dossier est donc pour le moment sur les tablettes, mais peut être réactivé à tout moment.

Avec les bénévoles, l'argent est le nerf de la guerre et constitue un ingrédient important pour faire progresser les échecs. À part quelques sources de fonds externes, notre budget vient essentiellement de l'organisation d'événements. D'où l'importance de faire un succès du Championnat ouvert de l'Outaouais, notre principal événement.

7. As-tu encore le goût de t'investir autant dans les prochaines années pour la LÉO ?

Pour moi ça va essentiellement dépendre du Championnat ouvert. Si ça marche, ça va certainement me motiver. Si le succès est mitigé, il est certain que je devrai me poser des questions. Mais si je décide de laisser ma place je ferai tous les efforts pour que la transition se fasse sans heurt.

Nous avons travaillé plus fort que jamais cette année pour en faire un succès, car en raison d'une commandite accrue de la ville de Hull, nous avons été capable d'augmenter la bourse à un niveau record pour l'Outaouais de 3 000\$. J'espère atteindre la participation d'au moins 110 joueurs. L'an passé, on a eu 96 joueurs pour une bourse de 2 500\$. Un des buts est d'arriver à générer un surplus lequel pourra être «repompé» dans les autres activités de la LÉO.

Sur papier, le Championnat ouvert de l'Outaouais a tout le potentiel pour devenir un événement majeur au Canada. Il est bien situé, à distance raisonnable de Montréal et de Toronto. De plus, il y a un bon bassin de joueurs dans la région Ottawa-Hull-Gatineau.

8. Quels seraient les éléments à améliorer selon toi dans la gestion et le fonctionnement de la LÉO ?

Présentement, on a trois conseils d'administration dans la région, pour un total d'environ 50 membres. C'est trop et je crois qu'on éparpille nos énergies.

Il faudrait songer à une structure plus efficace. Une idée dans ce sens-là serait que les clubs deviennent des comités de la LÉO. On pourrait parallèlement regrouper les trois budgets pour plus d'efficacité.

Il faudrait examiner ces questions sous tous ses aspects, y compris les avantages et les inconvénients. Par exemple, un modèle plus centralisé pourrait se traduire par des responsabilités accrues pour certains bénévoles du Conseil d'administration, comme le poste de trésorier de la LÉO.

9. Que devrait-on faire pour que les échecs soient plus populaires au Québec ?

Fondamentalement, on a besoin de plus de bénévoles dans les diverses régions du Québec. L'Outaouais est assez privilégié en ce moment. Il y a ici un bassin de gens motivés et intègres qui sont intéressés à donner du temps. On gère bien nos finances et on le fait avec rigueur et transparence.

S'il y avait plus de bénévoles dans les autres régions, cela aurait un impact positif sur le dynamisme de la FQE (idées, initiatives, budget, etc.). On pourrait travailler davantage

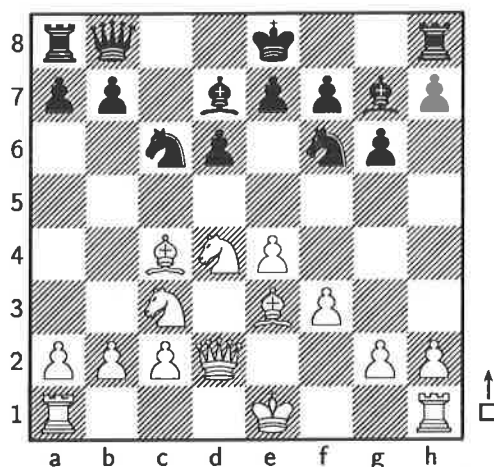
avec d'autres organisations telles que la Fédération canadienne des échecs ou Échecs et Maths. Le Président de la FQE ne peut tout faire tout seul. Il a besoin de bénévoles dans chacune des régions.

Il faut également développer une vision globale. Cette vision doit s'étendre à plusieurs aspects de la vie échiquéenne, comme le renouvellement et la relève. Plus particulièrement, il faut se préoccuper de la promotion auprès des jeunes et d'assurer une bonne visibilité des échecs.

PETIT SECRET DE LA SICIELLE DRAGON...

Par Daniel Lavergne

1. e4 c5 2. ♘f3 d6 3. d4 cxd4 4. ♘xd4 ♘f6 5. ♘c3 g6 6. ♕e3 ♕g7 7. f3 0-0 8. ♖d2 ♘c6 9. ♕c4 ♕d7 10. 0-0-0 ♖b8(!)?!



Le maître Russe Leonid Stein était le premier à utiliser cette variante en pratique. Stein est bien connu comme maître de la stratégie risquée. La partie suivante montre la naissance du coup 10...Db8.

Sicilienne

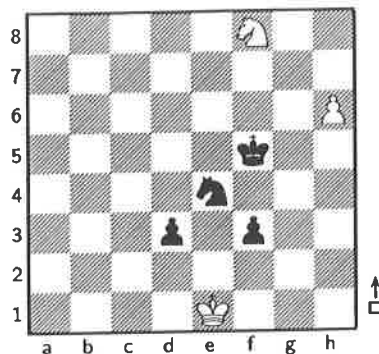
B 78

SAVON, V (2450) – STEIN, L (2601)

USR-ch30 Yerevan, 1962

1. e4 c5 2. ♘f3 d6 3. d4 cxd4 4. ♘xd4 ♘f6 5. ♘c3 g6 6. ♕e3 ♕g7 7. f3 ♘c6 8. ♕c4 0-0 9. ♖d2 ♕d7 10. 0-0-0 ♖b8 11. ♕b3 a5 12. ♘db5 a4 13. ♘xa4 ♘a5 14. ♖e2 ♘xb3† 15. axb3 d5 16. exd5 ♖e5 17. f4 ♖f5 18. ♖b1 ♖fc8 19. ♘a7 ♖c7 20. ♕b6 ♕xa4 21. ♕xc7 ♕xb3 22. ♖d3 ♖xd3 23. ♖xd3 ♕c4 24. ♖d4 ♕a6 25. d6 ♘d7 26. ♖a4 exd6 27. ♖xa6 bxa6 28. ♘c6 ♕f8 29. ♘d4 ♖e8 30. ♕a5 ♖e4 31. ♖d1 ♖xf4 32. ♖d2 ♘c5 33. ♘f3 ♖a4 34. ♕c7 ♘e4 35. ♖d3 ♖c4 36. ♕b6 f5 37. ♕d4 ♖f7 38. ♖a3 ♖c6 39. ♖a5 ♕e7 40. b3 ♕d8 41. ♖a4 a5 42. ♖b2 ♖c8 43. c4 g5 44. ♖c2 g4 45. ♘d2 ♘c5 46. ♖a1 ♖g6 47. ♕c3 ♘b7 48. ♘f1 f4 49. ♖e1 ♕g5 50. ♘d2 ♖f8 51. ♘e4 ♕d8 52. ♕d4 ♖e8 53. ♖d3 ♖f5 54. ♕f2 ♖e6 55. ♖e2 ♕e7 56. ♕d4 ♘d8 57. ♘c3 ♖xe2 58. ♖xe2 ♕f6 59. ♕xf6 ♖xf6 60. h3 g×h3 61. g×h3 ♘e6 62. b4 a×b4 63.

♖d5† ♕e5 64. ♜×b4 ♖d4 65. ♜d5 ♖×c4 66. ♜f6 ♖d4 67. ♜×h7 ♖e5 68. h4 ♖f5 69. h5 d5 70. ♖f3 d4 71. ♖e2 ♖e5 72. ♖e1 ♖f5 73. ♖e2 ♜g5 74. ♜f8 f3† 75. ♖e1 d3 76. h6 ♜e4 0-1



L'idée consiste à jouer avec toutes ses forces sur les colonnes et diagonales à l'aile dame. Souvent le pion b et a seront investis. C'est une vraie chasse au roi! Méconnue par plusieurs joueurs de la Dragon ainsi que les amateurs de l'attaque yougoslave, le statut et l'évaluation présents penchent en faveur des Blancs. Du côté pratique l'essayer porte plusieurs risques. Voici les statistiques :

Basé sur 152 parties de maîtres :

1-0	47%
1/2-1/2	19%
0-1	34%

Il y a quelques GM connus qui ont fait face à 10...Db8. Les parties de Spassky, Karpov et Leko sont de beaux exemples. Le 11^e coup différent des trois GM illustre bien les suites principales dans la variante.

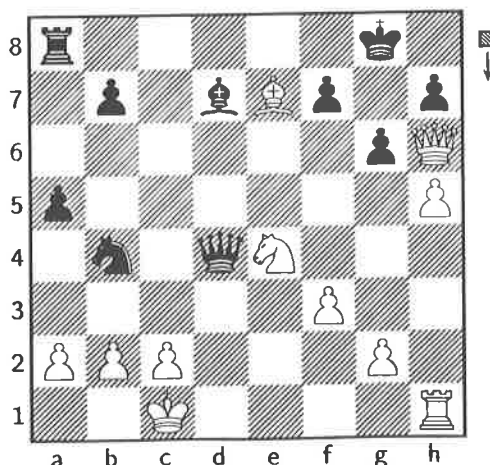
Sicilienne

B 78

SPASSKY,B (2650) – LEVY,D (2320)

Nice ol (Men) prel Nice (1), 1974

1. e4 c5 2. ♜f3 d6 3. d4 c×d4 4. ♜×d4 ♜f6 5. ♜c3 g6 6. ♜e3 ♜g7 7. f3 ♜c6 8. ♖d2 O-O 9. ♜c4 ♜d7 10. O-O-O ♖b8 11. h4 a5 12. ♜h6 ♜×e4 13. ♜×e4 ♜×d4 14. h5 d5 15. ♜×d5 ♖e5 16. ♜×f8 ♖×d5 17. ♖h6 ♜b4 18. ♖×d4 ♖×d4 19. ♜×e7 1-0



Sicilienne

B 78

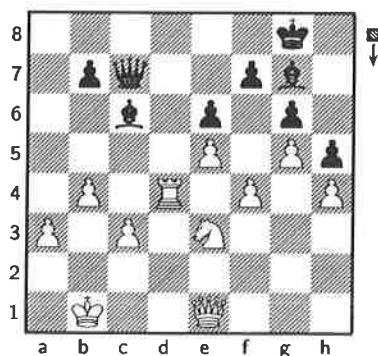
KARPOV,A (2705) - VELIMIROVIC,D (2525)

Portoroz/Ljubljana Ljubljana (10), 14.06.1975

1. e4 c5 2. ♘f3 d6 3. d4 cxd4 4. ♘xd4 ♘f6 5. ♘c3 g6 6. ♕e3 ♕g7 7. f3 O-O 8. ♖d2 ♘c6 9. ♖c4 ♕d7 10. O-O-O ♖b8 11. ♖b3 a5 Le retrait du fou est normal, mais l'approche est passive. Il existe une réfutation plus directe, notamment 11.h4! (D.L)

12. ♘db5 a4 13. ♖xa4 ♖c8 14. ♖b1 ♘a5 15. ♖b3 ♘c4 16. ♖e2 ♘xe3 17. ♖xe3 ♖c5 18. ♘d4 ♖a7 19. a3 ♖a5 20. ♖d2 ♘e8 Les noirs obtiennent beaucoup plus de contre-jeu après les coups suggérés par Zaitzev. 20. - e5 21. ♘de2 d5 22. ♘xd5 (22. exd5 e4 23. ♘xe4 b5 Avec des possibilité tactique) 22. - ♘xd5 23. ♖xd5 ♖c6 suivi de Fb8.

21. ♘d5 e6 22. ♘b4 ♘c7 23. c3 ♘a6 24. ♘dc2 ♘c5 25. ♖xd6 ♖b5 26. ♖a2 ♘a4 27. ♖c7 ♖e8 28. ♖d8 ♖f6 29. ♖xa8 ♖xa8 30. ♖f4 ♖d8 31. ♖e3 ♖c7 32. f4 ♘b6 33. e5 ♖g7 34. ♘d4 ♘c4 35. ♖xc4 ♖xc4 36. ♖d1 ♖a4 37. ♖d3 ♖c8 38. ♖d2 ♖f8 39. g3 ♖c5 40. ♖e4 ♖c7 41. ♖d3 ♖c8 42. g4 ♖d7 43. ♘bc2 ♖c5 44. ♖e1 ♖c7 45. h4 h6 46. g5 h5 47. b4 ♖c4 48. ♘e3 ♖c6 49. ♘xc6 ♖xc6 50. ♖d4 1-0



Sicilienne

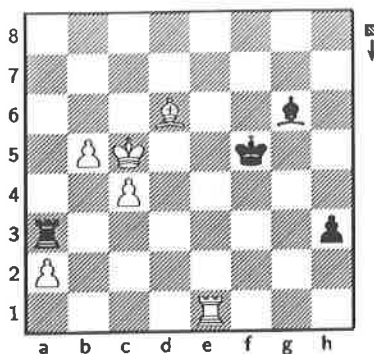
B 78

LEKO,P (2701) - FEDOROV,A (2659)

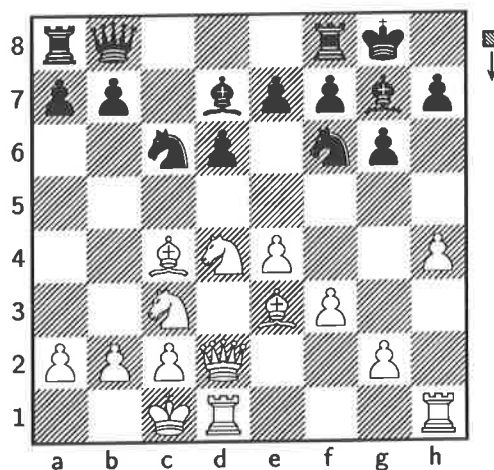
EU-chT Batumi (9.1), 07.12.1999

1. e4 c5 2. ♘f3 d6 3. d4 cxd4 4. ♘xd4 ♘f6 5. ♘c3 g6 6. ♕e3 ♕g7 7. f3 O-O 8. ♖d2 ♘c6 9. ♖c4 ♕d7 10. O-O-O ♖b8 11. ♘d5 ♘xd5 12. ♖xd5 ♖c8 13. h4 e6 14. ♖xc6 bxc6 15. ♘b3 d5 16. c3 ♖b5 17. h5 ♖ab8 18. hxc6 fxc6 19. ♖b1 a5 20. ♘c5 ♖c4 21. e5 ♖e8 22. ♖d4 g5 23. ♘xe6 ♖b5 24. ♖d2 c5 25. ♘xc5 ♖f8 26. ♖xd5† ♖f7 27. e6 ♖g6† 28. ♖a1 ♖xc5 29. e7† ♖g7 30. ♖e5† ♖f7 31. ♖d5† ♖g7 32. ♖e5† ♖f7 33. e8♖† ♖xe8 34. ♖d5† ♖e6 35. ♖xc5 ♖xd5 36. ♖xd5 a4 37. ♖xg5 ♖e8 38. f4 ♖e2 39. ♖b4 ♖be8 40. c4 ♖d3 41. g4 a3 42. b3 ♖g2 43. ♖e5 ♖xg4 44. ♖xe8 ♖xe8 45. ♖xa3 ♖xf4 46. ♖b2 ♖f2† 47. ♖c3 ♖g6 48. ♖a1 h5 49. ♖d6 h4 50. ♖h1 ♖f3† 51. ♖d4 h3 52. ♖g1 ♖d3† 53. ♖c5 ♖f7 54. ♖f1† ♖e6 55. ♖e1† ♖f5 56. b4 ♖a3 57.

b5 1-0



En rétrospective dans la partie Spassky-Levy après 11.h4.



Levy a poussé a5, mais le sacrifice b5!? est beaucoup plus dans l'esprit de la Dragon. E,Shiller a utilisé cette variante avec succès :

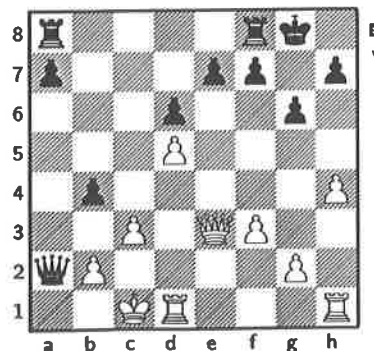
Sicilienne

B 78

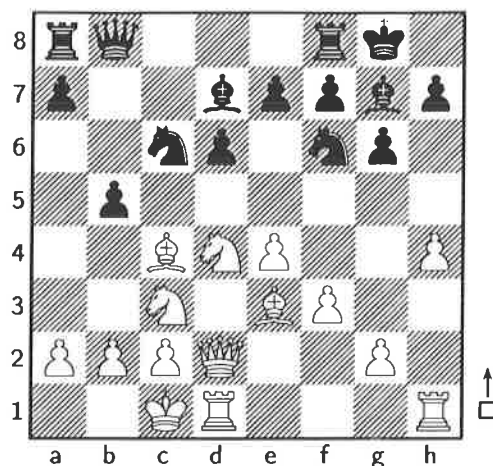
ZIEGLER,A (2225) – SCHILLER,E (2340)

Arnold Cup Gausdal, 1987

1. e4 c5 2. f3 c6 3. d4 cxd4 4. fxd4 g6 5. e3 g7 6. c3 d6 7. f3 f6 8. d2 O-O 9. c4 d7 10. O-O-O b8 11. h4 b5 12. xc6 xc6 13. d5 b7 14. xc6 xc6 15. d5 xd5 16. exd5 c4 17. h6 xa2 18. c3 xh6 19. xh6 b4 20. e3 0-1



Voici un peu d'analyse sur 11.h4 b5!? par E,Gufeld et O,Stesko :



- 1. f3 d6 2. d4 cxd4 3. dxd4 d6 4. c3 g6 5. f3 dxc6 6. e3 e7 7. c4 O-O 8. Qd2 d7 9. O-O-O Qb8 10. h4 b5 11. dxc6 dxc6 12. d5 dxd5 13. exd5 c7 14. h5 b4 15. b3 a5 16. Qb1 a4 17. d4 axb3 18. cxb3 e5? Les Noirs sont mieux. Fxb5 est une erreur.
- 1. dxb5 c8 2. e2 b4 3. a3 dxb5 4. axb4 ex2 5. dxe2 a5 6. b5 Qxb5 7. d4 avec une petite initiative aux Noirs.
- 1. dxc6 d5 2. exd5 dxd5 3. exd5 d5 4. d3 c8 5. b3 f5! avec une attaque.

Une petite idée de liquidation :

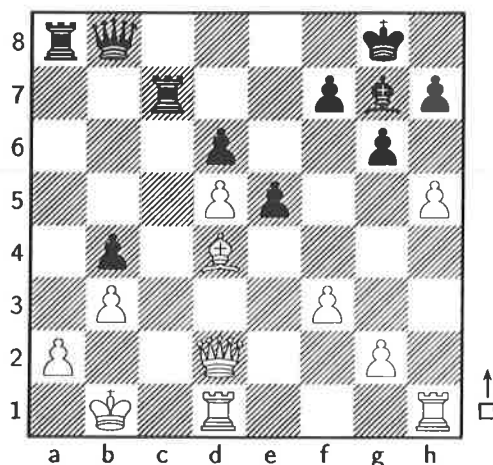
Sicilienne

B 78

CHONIERE, R - LAVERGNE, D

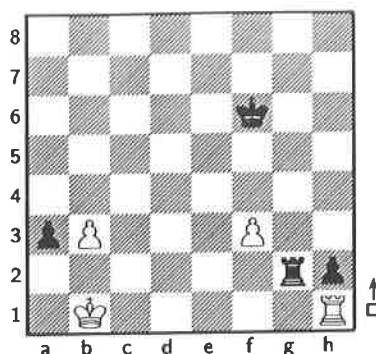
Cercle d'Échecs de Hull, 1995

1. e4 c5 2. f3 d6 3. d4 cxd4 4. dxd4 d6 5. c3 g6 6. f3 dxc6 7. e3 e7 8. c4 O-O 9. Qd2 d7 10. O-O-O Qb8 11. h4 b5 12. dxc6 dxc6 13. d5 dxd5 14. exd5 c7 15. h5 b4 16. b3 a5 17. Qb1 a4 18. d4 axb3 19. cxb3 e5?



22. dxe6 fxe6 23. f3 g7 24. Qxd6 Qxd6 25. fxd6 g5 26. f1 h8 27. fxe6 fag8 28. e2 h4 29. b2 h5 30. e5 f2 31. f2 g2 32. c1 h2 33. f5 h7 34. f5 f6 35. f1 h3 36. a3 bxa3 37. b1

♖g2 38. ♖h1 h2 0-1



Du point de vue des Noirs 10...Db8 reste une ressource risquée, mais bien appliquée peut produire de bons résultats. Les parties et le peu d'analyses mentionnées ne couvre pas tout. Le but de cet article était de faire connaître ce petit coup qui dort dans mon esprit.

Merci, Votre ami d'échecs

Daniel Lavergne

RÉSULTATS DES TOURNOIS 2001-2002

Voici tous les résultats des tournois de cadence lente joués cette saison au Cercle d'échecs de Hull. Cela permettra à tout le monde de garder une trace de cette saison qui a vu de bien belles parties !

TAB. 1: Mémorial Jean-Pierre Roy - section A

No	Nom	Avant	Perf	Après	Diff.	Rd 1	Rd 2	Rd 3	Rd 4	Rd 5	Total
1	ARSENAULT Michel	2088	2215	2114	D= 26	+ 6	= 3	+ 4	= 2	+ 5	4.0/ 5.0
2	GROLEAU Gilles	2115	2209	2134	D= 19	+ 5	+ 6	= 3	= 1	+ 4	4.0/ 5.0
3	GAGNON Fabien	2126	2127	2127	D= 1	= 4	= 1	= 2	+ 5	+ 6	3.5/ 5.0
4	TROTTIER Stéphane	1885	1935	1896	D= 11	= 3	+ 5	- 1	= 6	- 2	2.0/ 5.0
5	LAURIN Jacques	1914	1770	1886	D= -28	- 2	- 4	+ 6	- 3	- 1	1.0/ 5.0
6	ROSE Richard	1832	1706	1806	D= -26	- 1	- 2	- 5	= 4	- 3	0.5/ 5.0

TAB. 2: Mémorial Jean-Pierre Roy - section B

No	Nom	Avant	Perf	Après	Diff.	Rd 1	Rd 2	Rd 3	Rd 4	Rd 5	Total
1	BROUSSEAU Yvan	1714	1927	1776	D= 62	+ 17	+ 14	+ 5	+ 4	- 2	4.0/ 5.0
2	DUQUETTE Patrick	1861	1876	1869	D= 8	= 0	+ 12	= 8	+ 7	+ 1	4.0/ 5.0
3	CHARLAND Roger	1151	2002	1384	D= 233	= 0	+ 6	+ 10	- 0	+ 20	3.5/ 4.0
4	THOMANN Olivier	1848	1798	1843	D= -5	+ 16	= 0	+ 21	- 1	+ 8	3.5/ 5.0
5	PAPINEAU André	1678	1782	1700	D= 22	+ 15	+ 11	- 1	= 8	+ 13	3.5/ 5.0
6	DALLAIRE Dominic	1606	1611	1612	D= 6	= 22	- 3	+ 23	+ 12	+ 14	3.5/ 5.0
7	MAISONNEUVE Paul	1501	1772	1583	D= 82	+ 13	- 8	+ 9	- 2	+ 16	3.0/ 5.0
8	LAVERGNE Daniel	1676	1752	1692	D= 16	+ 19	+ 7	= 2	= 5	- 4	3.0/ 5.0
9	BLAIS Robert	1595	1508	1576	D= -19	- 12	+ 17	- 7	+ 21	+ 18	3.0/ 5.0
10	VILLENEUVE Luc	1508	1442	1503	D= -5	= 0	+ 24	- 3	= 20	+ 17	3.0/ 5.0
11	BEAUPARLANT Roch	1573	1596	1578	D= 5	+ 23	- 5	- 13	= 15	+ 21	2.5/ 5.0
12	FEX John	1413	1551	1439	D= 26	+ 9	- 2	= 16	- 6	+ 24	2.5/ 5.0
13	LEMIEUX Richard	1726	1537	1691	D= -35	- 7	+ 22	+ 11	= 14	- 5	2.5/ 5.0
14	SCANTLAND Patrick	1614	1528	1601	D= -13	+ 25	- 1	+ 15	= 13	- 6	2.5/ 5.0
15	ARSENAULT Yves	1417	1471	1428	D= 11	- 5	+ 25	- 14	= 11	+ 22	2.5/ 5.0
16	MENARD Marc	1599	1445	1567	D= -32	- 4	+ 19	= 12	= 18	- 7	2.0/ 5.0
17	GAGNE Marc-Jean	1432	1413	1429	D= -3	- 1	- 9	+ 25	+ 19	- 10	2.0/ 5.0

TAB. 2: Mémorial Jean-Pierre Roy - section B

No	Nom	Avant	Perf	Après	Diff.	Rd 1	Rd 2	Rd 3	Rd 4	Rd 5	Total
18	BLOUIN François	1390	1397	1391	D= 1	= 0	= 0	= 0	= 16	- 9	2.0/ 5.0
19	LEVESQUE André	1471	1315	1443	D= -28	- 8	- 16	+ 24	- 17	+ 25	2.0/ 5.0
20	THIBAUT Mario	1692	1244	1629	D= -63	= 0	- 21	+ 22	= 10	- 3	2.0/ 5.0
21	GRANDMAISON Luc	0	1401	1401	NOUV	= 24	+ 20	- 4	- 9	- 11	1.5/ 5.0
22	DUPONT Claude	1316	1347	1317	D= 1	= 6	- 13	- 20	+ 24	- 15	1.5/ 5.0
23	DANIS Jacques	1757	1318	1712	D= -45	- 11	= 0	- 6	+ 25	- 0	1.5/ 4.0
24	SARAZIN Sylvain	1093	1102	1097	D= 4	= 21	- 10	- 19	- 22	- 12	0.5/ 5.0
25	BOFFO Mario	1173	1139	1154	D= -19	- 14	- 15	- 17	- 23	- 19	0.0/ 5.0

TAB. 3: La Colonne Ouverte

No	Nom	Avant	Perf	Après	Diff.	Rd 1	Rd 2	Rd 3	Rd 4	Rd 5	Total
1	DESSMARK Anders	1904	1927	1917	D= 13	+ 9	+ 3	+ 15	= 6	+ 4	4.5/ 5.0
2	BUSSIERE Denis R.	1684	1993	1722	D= 38	= 0	= 0	+ 16	+ 15	+ 8	4.0/ 5.0
3	LAVERGNE Daniel	1692	1857	1746	D= 54	+ 27	- 1	+ 24	+ 10	+ 14	4.0/ 5.0
4	VILLENEUVE Luc	1503	1765	1577	D= 74	+ 10	= 14	+ 21	+ 11	- 1	3.5/ 5.0
5	DALLAIRE Dominic	1594	1699	1617	D= 23	+ 19	+ 13	= 11	- 0	+ 12	3.5/ 4.0
6	THOMANN Olivier	1843	1888	1853	D= 10	+ 7	= 0	+ 12	= 1	- 0	3.0/ 4.0
7	MENARD Marc	1567	1741	1613	D= 46	- 6	- 10	+ 25	+ 26	+ 20	3.0/ 5.0
8	HASTIE Robert	1767	1723	1761	D= -6	= 0	= 23	+ 14	+ 20	- 2	3.0/ 5.0
9	SCANTLAND Patrick	1569	1676	1589	D= 20	- 1	+ 25	- 10	+ 17	+ 18	3.0/ 5.0
10	LEMIEUX Richard	1701	1632	1687	D= -14	- 4	+ 7	+ 9	- 3	+ 15	3.0/ 5.0
11	ETHIER Valori	1296	1694	1394	D= 98	+ 22	+ 20	= 5	- 4	- 0	2.5/ 4.0
12	BLOUIN François	1391	1687	1445	D= 54	= 0	+ 28	- 6	+ 21	- 5	2.5/ 5.0
13	ROSE Richard	1806	1559	1789	D= -17	+ 18	- 5	= 0	- 0	+ 19	2.5/ 4.0
14	LACOURSE Guy	1696	1485	1664	D= -32	+ 17	= 4	- 8	+ 19	- 3	2.5/ 5.0
15	ARSENAULT Yves	1428	1639	1478	D= 50	+ 29	+ 24	- 1	- 2	- 10	2.0/ 5.0
16	MAISONNEUVE Paul	1583	1593	1585	D= 2	- 24	+ 26	- 2	- 0	+ 25	2.0/ 4.0
17	GAGNE Marc-Jean	1358	1528	1398	D= 40	- 14	= 22	= 18	- 9	+ 26	2.0/ 5.0
18	BEAUPARLANT Roch	1578	1478	1562	D= -16	- 13	= 0	= 17	+ 22	- 9	2.0/ 5.0
19	MAI Lloyd	1103	1468	1160	D= 57	- 5	+ 0	+ 22	- 14	- 13	2.0/ 5.0
20	PAPINEAU André	1700	1417	1647	D= -53	+ 25	- 11	+ 23	- 8	- 7	2.0/ 5.0
21	LEVESQUE André	1424	1323	1409	D= -15	+ 26	= 0	- 4	- 12	- 22	1.5/ 5.0
22	BLAIS Robert	1576	1192	1504	D= -72	- 11	= 17	- 19	- 18	+ 21	1.5/ 5.0
23	CHARLAND Roger	1412	1534	1427	D= 15	= 0	= 8	- 20	- 0	- 0	1.0/ 3.0
24	THIBAUT Mario	1626	1435	1603	D= -23	+ 16	- 15	- 3	- 0	- 0	1.0/ 3.0
25	FEX John	1439	1275	1408	D= -31	- 20	- 9	- 7	+ 27	- 16	1.0/ 5.0
26	PILON Robert	1621	1178	1537	D= -84	- 21	- 16	+ 27	- 7	- 17	1.0/ 5.0
27	BOFFO Mario	1154	1184	1147	D= -7	- 3	= 0	- 26	- 25	- 0	0.5/ 4.0
28	LAURIN Jacques	1886	991	1856	D= -30	- 0	- 12	= 0	- 0	- 0	0.5/ 2.0
29	LAFONTAINE Claude	1680	1028	1655	D= -25	- 15	- 0	- 0	- 0	- 0	0.0/ 1.0

TAB. 4: Hommage aux bénévoles - section A

No	Nom	Avant	Perf	Après	Diff.	Rd 1	Rd 2	Rd 3	Rd 4	Rd 5	Total
1	BROUSSEAU Yvan	1764	2262	1928	D= 164	+ 4	+ 2	- 3	+ 5	+ 6	4.0/ 5.0
2	ARSENAULT Michel	2137	2107	2135	D= -2	+ 6	- 1	+ 5	= 4	+ 3	3.5/ 5.0
3	LAURIN Jacques	1856	2084	1918	D= 62	+ 5	- 4	+ 1	+ 6	- 2	3.0/ 5.0
4	GROLEAU Gilles	2134	2028	2116	D= -18	- 1	+ 3	+ 6	= 2	= 5	3.0/ 5.0
5	GAGNON Fabien	2132	1788	2067	D= -65	- 3	+ 6	- 2	- 1	= 4	1.5/ 5.0
6	MARGHETIS Aris	1849	1605	1799	D= -50	- 2	- 5	- 4	- 3	- 1	0.0/ 5.0

TAB. 5: Hommage aux bénévoles - section B

No	Nom	Avant	Perf	Après	Diff.	Rd 1	Rd 2	Rd 3	Rd 4	Rd 5	Total
1	LIBERSAN Mattieu	1777	1792	1791	D= 14	= 3	+ 16	+ 13	+ 6	+ 7	4.5/ 5.0
2	SCANTLAND Patrick	1591	1835	1665	D= 74	+ 23	- 7	+ 22	+ 12	+ 6	4.0/ 5.0
3	DUPONT Martin	1538	1857	1642	D= 104	= 1	+ 8	+ 14	= 5	= 9	3.5/ 5.0

TAB. 5: Hommage aux bénévoles - section B

No	Nom	Avant	Perf	Après	Diff.	Rd 1	Rd 2	Rd 3	Rd 4	Rd 5	Total
4	LEMIEUX Richard	1667	1784	1686	D= 19	+ 24	= 0	- 5	+ 11	+ 10	3.5/ 5.0
5	BUSSIERE Denis R.	1717	1873	1735	D= 18	= 0	+ 11	+ 4	= 3	- 0	3.0/ 4.0
6	DALLAIRE Dominic	1617	1695	1633	D= 16	+ 19	+ 12	+ 7	- 1	- 2	3.0/ 5.0
7	PAPINEAU André	1647	1653	1648	D= 1	+ 20	+ 2	- 6	+ 13	- 1	3.0/ 5.0
8	HASTIE Robert	1761	1628	1736	D= -25	- 12	- 3	+ 19	+ 20	+ 15	3.0/ 5.0
9	MAISONNEUVE Paul	1585	1589	1585	D= 0	+ 18	- 13	= 10	+ 21	= 3	3.0/ 5.0
10	MENARD Marc	1599	1591	1598	D= -1	= 0	= 15	= 9	+ 18	- 4	2.5/ 5.0
11	BLAIS Robert	1612	1527	1603	D= -9	= 0	- 5	+ 16	- 4	+ 21	2.5/ 5.0
12	VILLENEUVE Luc	1617	1659	1625	D= 8	+ 8	- 6	+ 15	- 2	- 0	2.0/ 4.0
13	GAGNE Marc-Jean	1398	1643	1450	D= 52	+ 21	+ 9	- 1	- 7	- 0	2.0/ 4.0
14	LAVERGNE Daniel	1645	1492	1632	D= -13	= 0	= 0	- 3	- 0	+ 18	2.0/ 4.0
15	LACOURSE Guy	1664	1433	1623	D= -41	= 17	= 10	- 12	+ 16	- 8	2.0/ 5.0
16	MAI Lloyd	1160	1416	1183	D= 23	+ 0	- 1	- 11	- 15	+ 24	2.0/ 5.0
17	CHARLAND Roger	1427	1664	1441	D= 14	= 15	= 0	= 0	- 0	- 0	1.5/ 3.0
18	BLOUIN François	1445	1414	1441	D= -4	- 9	+ 20	= 21	- 10	- 14	1.5/ 5.0
19	LEVESQUE André	1442	1406	1435	D= -7	- 6	- 21	- 8	+ 24	= 20	1.5/ 5.0
20	ARSENAULT Yves	1478	1381	1458	D= -20	- 7	- 18	+ 24	- 8	= 19	1.5/ 5.0
21	BEAUPARLANT Roch	1562	1337	1516	D= -46	- 13	+ 19	= 18	- 9	- 11	1.5/ 5.0
22	LEMIEUX Denis	1333	1191	1328	D= -5	= 0	= 0	- 2	- 0	- 0	1.0/ 3.0
23	ROSE Richard	1761	1191	1738	D= -23	- 2	= 0	- 0	- 0	- 0	0.5/ 2.0
24	FEX John	1408	1037	1350	D= -58	- 4	= 0	- 20	- 19	- 16	0.5/ 5.0

TAB. 6: Mémorial Roland Gaudet - section A

No	Nom	Avant	Perf	Après	Diff.	Rd 1	Rd 2	Rd 3	Rd 4	Rd 5	Total
1	LAURIN Marcel	1745	2160	1879	D= 134	+ 12	+ 11	+ 2	+ 7	= 6	4.5/ 5.0
2	GROLEAU Gilles	2116	1903	2094	D= -22	+ 9	+ 16	- 1	+ 3	+ 7	4.0/ 5.0
3	THIBAUT Mario	1603	2020	1699	D= 96	+ 6	+ 10	= 0	- 2	= 8	3.0/ 5.0
4	PAPINEAU André	1648	1862	1674	D= 26	= 0	= 0	- 8	+ 12	+ 9	3.0/ 5.0
5	LEMIEUX Richard	1686	1748	1697	D= 11	- 10	- 9	+ 0	+ 16	+ 13	3.0/ 5.0
6	LIBERSAN Mattieu	1791	1744	1781	D= -10	- 3	+ 15	+ 16	= 9	= 1	3.0/ 5.0
7	VILLENEUVE Luc	1625	1874	1691	D= 66	= 8	+ 13	+ 10	- 1	- 2	2.5/ 5.0
8	THOMANN Olivier	1853	1759	1842	D= -11	= 7	= 0	+ 4	- 0	= 3	2.5/ 4.0
9	BUSSIERE Denis R.	1735	1688	1723	D= -12	- 2	+ 5	= 12	= 6	- 4	2.0/ 5.0
10	LAURIN Jacques	1918	1637	1876	D= -42	+ 5	- 3	- 7	- 0	+ 15	2.0/ 4.0
11	GAGNON Fabien	2067	1689	2042	D= -25	+ 15	- 1	= 0	- 0	- 0	1.5/ 3.0
12	MENARD Marc	1598	1443	1581	D= -17	- 1	+ 0	= 9	- 4	- 0	1.5/ 4.0
13	HASTIE Robert	1736	1248	1677	D= -59	= 0	- 7	- 15	+ 0	- 5	1.5/ 5.0
14	ARSENAULT Yves	1458	2003	1481	D= 23	- 0	- 0	- 0	- 0	+ 16	1.0/ 1.0
15	DALLAIRE Dominic	1633	1678	1638	D= 5	- 11	- 6	+ 13	- 0	- 10	1.0/ 4.0
16	BLAIS Robert	1603	1530	1583	D= -20	+ 17	- 2	- 6	- 5	- 14	1.0/ 5.0
17	MARGHETIS Aris	1799	1203	1775	D= -24	- 16	= 0	= 0	- 0	- 0	1.0/ 3.0

TAB. 7: Mémorial Roland Gaudet - section B

No	Nom	Avant	Perf	Après	Diff.	Rd 1	Rd 2	Rd 3	Rd 4	Rd 5	Total
1	SCANTLAND Patrick	1665	1798	1691	D= 26	+ 12	+ 9	+ 2	+ 6	= 3	4.5/ 5.0
2	PILON Robert	1537	1612	1554	D= 17	+ 14	+ 5	- 1	+ 9	= 4	3.5/ 5.0
3	BEAUPARLANT Roch	1516	1603	1535	D= 19	- 9	+ 7	+ 8	+ 5	= 1	3.5/ 5.0
4	DUPONT Martin	1642	1644	1643	D= 1	= 0	= 0	= 0	+ 10	= 2	3.0/ 5.0
5	MAI Lloyd	1183	1505	1279	D= 96	+ 8	- 2	+ 11	- 3	+ 6	3.0/ 5.0
6	TALBOT Luc	0	1444	1444	NOUV	+ 7	= 13	+ 10	- 1	- 5	2.5/ 5.0
7	LEVESQUE André	1435	1422	1432	D= -3	- 6	- 3	+ 14	= 8	+ 10	2.5/ 5.0
8	ARSENAULT Yves	1481	1263	1447	D= -34	- 5	+ 14	- 3	= 7	+ 0	2.5/ 5.0
9	GAGNE Marc-Jean	1450	1576	1472	D= 22	+ 3	- 1	+ 13	- 2	- 0	2.0/ 4.0
10	FEX John	1350	1217	1329	D= -21	= 0	+ 11	- 6	- 4	- 7	1.5/ 5.0
11	BOFFO Mario	1147	1150	1148	D= 1	= 0	- 10	- 5	- 0	+ 14	1.5/ 4.0
12	CHARLAND Roger	1441	1265	1432	D= -9	- 1	= 0	= 0	- 0	- 0	1.0/ 3.0
13	MAISONNEUVE Paul	1585	1247	1558	D= -27	= 0	= 6	- 9	- 0	- 0	1.0/ 3.0
14	DUPONT Claude	1317	1000	1268	D= -49	- 2	- 8	- 7	+ 0	- 11	1.0/ 5.0

ТАВ. 8: Championnat fermé du Cercle de Hull - section Expert

No	Nom	Avant	Perf	Après	Diff.	Rd 1	Rd 2	Rd 3	Rd 4	Rd 5	Total
1	GAGNON Fabien	2042	2166	2070	D= 28	+ 6	= 3	+ 4	+ 5	+ 2	4.5/ 5.0
2	LAURIN Jacques	1876	2120	1948	D= 72	+ 5	+ 6	+ 3	+ 4	- 1	4.0/ 5.0
3	GROLEAU Gilles	2094	1916	2063	D= -31	= 4	= 1	- 2	+ 6	+ 5	3.0/ 5.0
4	BUSSIERE Denis R.	1722	1750	1726	D= 4	= 3	- 5	- 1	- 2	+ 6	1.5/ 5.0
5	HASTIE Robert	1677	1679	1674	D= -3	- 2	+ 4	- 6	- 1	- 3	1.0/ 5.0
6	LAURIN Marcel	1861	1643	1817	D= -44	- 1	- 2	+ 5	- 3	- 4	1.0/ 5.0

ТАВ. 9: Championnat fermé du Cercle de Hull - Réserve A

No	Nom	Avant	Perf	Après	Diff.	Rd 1	Rd 2	Rd 3	Rd 4	Rd 5	Total
1	VILLENEUVE Luc	1678	2083	1814	D= 136	+ 2	+ 6	+ 5	+ 3	+ 4	5.0/ 5.0
2	PAPINEAU André	1674	1844	1718	D= 44	- 1	+ 5	= 4	+ 6	+ 3	3.5/ 5.0
3	SCANTLAND Patrick	1662	1766	1684	D= 22	+ 5	+ 4	+ 6	- 1	- 2	3.0/ 5.0
4	LEMIEUX Richard	1720	1675	1710	D= -10	+ 6	- 3	= 2	+ 5	- 1	2.5/ 5.0
5	DUPONT Martin	1643	1370	1590	D= -53	- 3	- 2	- 1	- 4	= 6	0.5/ 5.0
6	BLAIS Robert	1715	1356	1643	D= -72	- 4	- 1	- 3	- 2	= 5	0.5/ 5.0

ТАВ. 10: Championnat fermé du Cercle de Hull - Réserve B

No	Nom	Avant	Perf	Après	Diff.	Rd 1	Rd 2	Rd 3	Rd 4	Rd 5	Total
1	BEUPARLANT Roch	1535	1931	1667	D= 132	+ 12	+ 5	+ 8	+ 2	+ 6	5.0/ 5.0
2	LAFRENIERE Roger	0	1627	1627	NOUV	+ 14	= 4	+ 13	- 1	+ 8	3.5/ 5.0
3	LEVESQUE André	1376	1705	1470	D= 94	- 8	+ 7	+ 4	- 6	+ 10	3.0/ 5.0
4	DALLAIRE Dominic	1638	1500	1621	D= -17	= 0	= 2	- 3	+ 13	+ 9	3.0/ 5.0
5	MAI Lloyd	1246	1427	1266	D= 20	+ 0	- 1	= 0	= 10	+ 13	3.0/ 5.0
6	BROUSSEAU Yvan	1909	1547	1882	D= -27	- 0	= 0	+ 12	+ 3	- 1	2.5/ 4.0
7	BELAND Guy	0	1437	1437	NOUV	= 0	- 3	- 10	+ 15	+ 12	2.5/ 5.0
8	MENARD Marc	1540	1497	1533	D= -7	+ 3	+ 9	- 1	- 0	- 2	2.0/ 4.0
9	ARSENAULT Yves	1447	1388	1439	D= -8	+ 15	- 8	= 0	= 12	- 4	2.0/ 5.0
10	SEGUIN Hubert	1598	1202	1540	D= -58	= 0	- 13	+ 7	= 5	- 3	2.0/ 5.0
11	LAVERGNE Daniel	1655	1872	1664	D= 9	- 0	= 0	+ 14	- 0	- 0	1.5/ 2.0
12	FEX John	1329	1395	1336	D= 7	- 1	+ 15	- 6	= 9	- 7	1.5/ 5.0
13	BOFFO Mario	1148	1328	1164	D= 16	= 0	+ 10	- 2	- 4	- 5	1.5/ 5.0
14	GAGNE Marc-Jean	1472	1241	1455	D= -17	- 2	= 0	- 11	+ 0	- 0	1.5/ 4.0
15	TALBOT Luc	1444	1005	1280	D=-164	- 9	- 12	= 0	- 7	- 0	0.5/ 4.0

PARTIES DU CHAMPIONNAT FERMÉ 2002 SECTION EXPERT

Je vous fournis les parties jouées dans la section Expert du Championnat fermé 2002 du Cercle d'Échecs de Hull.

Est indienne

E 87

LAURIN, MARCEL – GAGNON, FABIEN

1. d4 ♖f6 2. c4 g6 3. ♘c3 ♙g7 4. e4 d6 5. f3 O-O 6. ♙e3 e5 7. d5 ♖bd7 8. b4 ♖e8 9. ♙d3 f5 10. exf5 gxf5 11. ♖ge2 a5 12. b5 ♖c5 13. ♙xc5 dxc5 14. ♖c2 ♖g5 15. O-O ♖d6 16. ♖g3 ♖h4 17. ♖ce2 b6 18. ♖ad1 ♙d7 19. a4 ♖ae8 20. ♖h1 ♖f6 21. ♖g1 ♖h6 22. ♖f1 e4 23. g3 exd3 24. ♖xd3 ♖xc4 25. ♖f4 ♖xd3 26. ♖xd3 ♙d4 27. ♖g2 ♖e1 28. ♖e2 ♖xf1† 29. ♖g2 ♖g1 0-1

Anglaise

A 18

LAURIN, JACQUES – HASTIE, ROBERT

1. c4 ♖f6 2. ♖c3 e6 3. e4 ♙b4 4. e5 ♙xc3 5. bxc3 ♖g8 6. ♖g4 g6 7. d4 c5 8. ♙d3

♟c6 9. ♞f3 d6 10. ♙e4 d5 11. ♙d3 dxc4 12. ♙xc4 ♞c7 13. O-O ♞ge7 14. ♞f4 cxd4 15. ♞f6 ♞g8 16. ♞g5 ♞d8 17. ♙a3 ♞d5 18. ♙xd5 exd5 19. ♙d6 ♞d7 20. ♞xh7 ♞e6 21. ♞f3 ♙d8 22. ♞f6 ♞c6 23. ♞xg8 dxc3 1-0

Caro-Kann

B 13

GROLEAU, GILLES – BUSSIÈRE, DENIS

1. e4 c6 2. d4 d5 3. exd5 cxd5 4. ♙d3 ♞c6 5. c3 ♞f6 6. ♙f4 ♙g4 7. ♞b3 ♞c8 8. ♞d2 e6 9. ♞gf3 ♙e7 10. O-O O-O 11. ♞e5 ♞xe5 12. ♙xe5 ♞d7 13. ♙g3 ♙h5 14. ♞c2 ♙g6 15. ♙xg6 hxg6 16. ♞f3 b5 17. ♞e5 ♞xe5 18. ♙xe5 b4 19. ♞ac1 ♞a6 20. cxb4 ♞xa2 21. ♞a1 ♞c4 22. ♞xc4 dxc4 23. b5 ♙f6 24. ♞fc1 ♙xe5 25. dxe5 ♞fc8 26. f4 ♞ab8 27. ♞xa7 ♞xb5 28. ♞c2 ♞cb8 29. ♞xc4 ♞xb2 30. ♞cc7 ♞b1† 31. ♙f2 ♞1b2† 32. ♙f1 ♞d2 33. ♞cb7 ♞c8 1/2-1/2

Nimzo-indienne

E 47

GAGNON, FABIEN – GROLEAU, GILLES

1. d4 ♞f6 2. c4 e6 3. ♞c3 ♙b4 4. e3 O-O 5. ♙d3 c5 6. ♞e2 d5 7. cxd5 cxd4 8. exd4 exd5 9. O-O ♞c6 10. f3 ♙e6 11. ♙g5 h6 12. ♙h4 g5 13. ♙e1 ♞h5 14. f4 f5 15. fxg5 hxg5 16. ♙d2 ♞f6 17. g4 ♞g7 18. gxh5 ♙xc3 19. bxc3 ♙xf5 20. ♞b3 ♞e6 21. ♙xf5 ♞xf5 22. ♞ae1 ♞a5 23. ♞b5 ♞c4 24. ♞g3 ♞fd6 25. ♞xe6 ♞xb5 26. ♙e1 ♞xf1† 27. ♞xf1 ♙f7 28. ♞h6 ♙g7 29. ♞e6 ♙f7 30. ♞h6 ♙g7 31. ♞e6 1/2-1/2

Est indienne

E 73

LAURIN, JACQUES – LAURIN, MARCEL

1. c4 ♞f6 2. ♞c3 g6 3. e4 d6 4. d4 ♙g7 5. ♙e2 O-O 6. ♞f3 ♞e8 7. ♙g5 f6 8. ♙e3 ♙e6 9. ♞b3 ♞c8 10. d5 ♙d7 11. c5 ♙h8 12. h4 h6 13. ♞b5 c6 14. ♞xa7 ♞xa7 15. cxd6 ♞a8 16. dxe7 ♞f7 17. ♙c5 cxd5 18. ♞xd5 ♙e6 19. ♞d8 ♞xc5 20. ♞xe8† ♙h7 21. ♞g8† ♙xg8 22. e8♞† ♙h7 23. ♞xe6 ♞b4† 24. ♞d2 ♞e7 25. ♞c4 ♞xb2 26. O-O ♞xd2 27. ♞fd1 ♞b2 28. a4 ♞c6 29. ♞ab1 ♞e5 30. h5 ♞xe4 31. hxg6† ♙h8 32. ♞xe4 ♞xe4 33. ♙f3 ♞e7 34. ♞d6 ♞d8 35. ♞bd1 ♞xd6 36. ♞xd6 ♙g8 37. ♙d5† ♙f8 38. ♙f7 f5 39. f4 ♙d4† 40. ♙h2 ♙g7 41. g4 fxg4 42. ♙g3 h5 43. ♙h4 ♙f2† 44. ♙g5 g3 45. f5 ♙e3† 46. ♙xh5 ♞e5 47. ♙e6 ♙f8 48. ♞d7 ♞xe6 49. fxg6 ♙d4 50. e7† ♙e8 51. ♞xd4 1-0

Caro-Kann

B 13

HASTIE, ROBERT – BUSSIÈRE, DENIS

1. e4 c6 2. d4 d5 3. exd5 cxd5 4. c4 ♞f6 5. ♞c3 ♞c6 6. ♙g5 dxc4 7. ♙xf6 exf6 8. d5 ♞e5 9. h3 ♞c7 10. ♞f3 a6 11. a4 ♞b8 12. a5 ♙d7 13. ♞xe5 fxe5 14. ♞e2 ♙b4 15. ♞e4 ♙xa5 16. ♞xa5 f5 17. ♞e3 ♞xa5 18. ♙xc4 ♞a1† 19. ♞d1 O-O 20. O-O b5 21. ♙e2 ♞fe8 22. ♞b3 ♞a5 23. ♞e3 ♞bc8 24. ♞d1 ♙h8 25. ♙f3 ♞c7 26. d6 ♞c5 27. ♞d5 ♞c1† 28. ♞d1 ♞c5 29. ♞d5 ♞a7 30. ♞d1 ♙e6 31. ♙d5 ♙d7 32. ♞d3 e4 33. ♞e2 ♞ed8 34. g3 ♞c5 35. ♞g2 ♙c6 36. ♙e6 ♙d7 37. ♞f4 g5 38. ♙xd7 ♞xd7 39. ♞e6 ♞e5 40. ♞xg5 ♞f6 41. ♞h5 h6 42. h4 ♙g7 43. ♞h3 ♞c6 44. ♞d5 ♞f7 45. d7 ♞d6 46. ♞f4 ♞xd5 47. ♞xd5 ♞d6 48. ♞e3 ♞xd7 49. ♞e2 ♞d4 50. ♙g2 ♙g6 51. ♙h3 ♞d7 52. h5† ♙f7 53. ♞xf5 ♞d2 54. ♞xe4 ♞xb2 55. ♞xh6† ♙f8 56. ♞f5† ♙e8 57. ♞e6† ♙d8 58. ♞f7† ♙c8 59. ♞e5 ♞d2 60. ♞c6† ♙b8 61. ♞xd7† ♙a7 62. ♞c7† ♙a8 63. ♞b6 1-0

Sicilienne

B 43

BUSSIÈRE, DENIS - GAGNON, FABIEN

1. e4 c5 2. ♘f3 e6 3. d4 cxd4 4. ♘xd4 a6 5. ♘c3 ♖c7 6. ♕e2 ♘f6 7. O-O ♘c6 8. ♖h1 ♕b4 9. ♖d3 O-O 10. ♕g5 ♘e5 11. ♖e3 ♕e7 12. f4 ♘c6 13. e5 ♘d5 14. ♘xd5 exd5 15. ♕xe7 ♘xe7 16. ♕f3 ♖e8 17. ♖b3 ♖c5 18. ♖ad1 d6 19. ♘e2 ♕e6 20. ♖xb7 dxe5 21. b4 ♖c4 22. fxe5 ♖ab8 23. ♖a7 ♘c6 24. ♖f2 ♖xb4 25. c3 ♖b2 26. ♖e3 ♖eb8 27. ♘d4 ♘xd4 28. ♖xd4 ♖xa2 29. ♕xd5 ♕xd5 30. ♖xd5 ♖xd5 0-1

Catalanne

E 06

LAURIN, MARCEL - HASTIE, ROBERT

1. d4 d5 2. c4 e6 3. ♘f3 ♘f6 4. g3 ♕e7 5. ♕g2 O-O 6. cxd5 exd5 7. O-O c6 8. ♖c2 ♖e8 9. ♕f4 g6 10. ♘e5 ♕f5 11. ♖d2 ♘e4 12. ♕xe4 ♕xe4 13. f3 ♕f5 14. e4 dxe4 15. fxe4 ♕xe4 16. ♘xf7 ♖b6 17. ♘h6† 1-0

Pirc

B 07

GROLEAU, GILLES - LAURIN, JACQUES

1. e4 d6 2. d4 ♘f6 3. ♘c3 c6 4. ♘f3 g6 5. ♕e2 ♕g7 6. O-O O-O 7. h3 ♘fd7 8. ♕e3 ♖e8 9. ♖d2 b5 10. a3 ♘b6 11. b3 ♖c7 12. ♖ad1 a6 13. ♘a2 d5 14. e5 ♘d8 15. ♕f4 e6 16. ♕h6 ♕h8 17. b4 f6 18. exf6 ♘xf6 19. ♘c3 ♘bd7 20. ♕f4 ♖d8 21. ♕d3 ♘h5 22. ♕e5 ♘xe5 23. ♘xe5 ♕xe5 24. dxe5 ♖c7 25. g4 ♖xe5 26. ♖fe1 ♖f6 27. gxh5 gxh5 28. ♖h2 ♖a7 29. ♖g1† ♖h8 30. ♕f1 ♖f7 31. ♕g2 e5 32. ♖df1 ♖h4 33. ♘d1 ♖f3 34. ♖e3 ♖xe3 35. fxe3 ♖g8 36. ♘f2 ♖g3† 37. ♖h1 ♖xe3 0-1

Pion dame

E 00

LAURIN, MARCEL - GROLEAU, GILLES

1. d4 ♘f6 2. c4 e6 3. a3 d5 4. cxd5 exd5 5. ♘c3 c6 6. ♕f4 ♕f5 7. e3 ♘bd7 8. ♕d3 ♕xd3 9. ♖xd3 ♕e7 10. ♘f3 O-O 11. ♘g5 ♖e8 12. h4 ♘f8 13. ♖h3 h6 14. ♘f3 ♘g6 15. ♕xh6 gxh6 16. h5 ♘h8 17. ♖f5 ♖d7 18. ♖g3† ♖f8 19. ♖f4 ♘g8 20. ♘e5 ♖e6 21. ♘e2 ♕g5 22. ♖f3 ♖ad8 23. ♘f4 ♖f6 24. ♖g4 ♖e7 25. ♖f3 ♕xf4 26. ♖xf4 ♖g5 27. ♖f3 f6 28. ♖g4 fxe5 29. ♖xg5 hxg5 30. ♖f5 exd4 31. ♖e5† ♖d7 32. ♖xh8 dxe3 33. f3 ♘e7 34. ♖d4 b6 35. ♖e2 c5 36. ♖g4† ♖c6 37. ♖xg5 d4 38. ♖d1 ♖d5 39. ♖f6† ♖d7 40. g4 ♖d6 41. ♖f7 ♖d8 42. ♖f4 ♖d7 43. ♖b8† ♘c8 44. ♖f4 ♘d6 45. b3 ♖c8 46. a4 ♘b7 47. g5 d3† 48. ♖xd3 ♖xd3 49. ♖xd3 e2 50. ♖g4† ♖d8 51. ♖g3 e1 ♖ 52. ♖xe1 ♖xe1 53. f4 ♘d6 0-1

Sicilienne

B 20

HASTIE, ROBERT - GAGNON, FABIEN

1. e4 c5 2. c4 ♘c6 3. ♘c3 g6 4. g3 ♕g7 5. ♕g2 d6 6. d3 e6 7. ♕e3 ♘ge7 8. ♘ge2 ♘d4 9. O-O a6 10. ♖d2 ♖a5 11. ♕h6 ♘xe2† 12. ♘xe2 ♖xd2 13. ♕xd2 ♕xb2 14. ♖ab1 ♕g7 15. ♖b6 ♘c6 16. e5 ♘xe5 17. ♖xd6 ♘d7 18. d4 ♕f8 19. dxc5 ♕xd6 20. cxd6 O-O 21. ♖d1 a5 22. ♕h6 ♖d8 23. ♘c3 ♖b8 24. ♘b5 b6 25. ♘c7 ♕b7 26. ♕h3 ♕c6 27. ♕g5 ♖dc8 28. ♕e7 b5 29. cxb5 ♕xb5 30. a3 ♕a4 31. ♖e1 ♖b3 32. ♘xe6 ♖cb8 33. ♘d4 ♖b1 34. ♖xb1 ♖xb1† 35. ♖g2 f5 36. ♕d8 ♖d1 37. ♘xf5 ♕c6† 38. f3 gxh5 39. ♕xf5 a4 40. ♕xd7 ♕xd7 41. ♕a5 ♖d3 42. ♕b4 ♕c6 43. ♖f2 ♖xf3† 44. ♖e2 ♖b3 45. ♕c5 ♖b2† 46. ♖e3 ♖xh2 47. ♖f4 ♖f7 48. ♖g5 h6† 49. ♖f4 ♖c2 50. ♕d4 ♖c4 51. ♖e5 ♖g6 52. ♕b6 ♖e4 0-1

Anglaise

A 22

LAURIN, JACQUES – BUSSIÈRE, DENIS

1. c4 e5 2. g3 ♘f6 3. ♘c3 d5 4. cxd5 ♘xd5 5. ♙g2 ♘b6 6. d3 ♙e7 7. ♙e3 c5 8. ♘f3 ♘c6 9. ♚c1 ♘d5 10. ♙d2 O-O 11. ♘xe5 ♘xc3 12. ♙xc3 ♘xe5 13. ♙xe5 ♚a5† 14. ♚d2 ♚xa2 15. O-O ♚e6 16. ♚c3 f6 17. ♙f4 ♚e8 18. ♙e3 ♚b8 19. ♚a5 ♚a6 20. ♙d5† ♙h8 21. ♚xa6 bxa6 22. b3 ♙d7 23. ♙f4 ♚bd8 24. ♙b7 ♙c8 25. ♙c6 ♙d7 26. ♙f3 ♙b5 27. ♚c3 ♚c8 28. ♙g4 ♚cd8 29. ♙c7 ♚d5 30. ♙e6 ♚d4 31. ♚d1 ♙f8 32. e3 ♚b4 33. ♙d5 ♙d7 34. ♙a5 ♚bb8 35. d4 ♚b5 36. dxc5 ♚xa5 37. b4 ♚b5 38. ♙c4 ♚xb4 39. ♚xd7 ♙xc5 40. ♙f7 ♚c8 41. ♚xc5 1-0

Espagnole

C 77

GROLEAU, GILLES – HASTIE, ROBERT

1. e4 e5 2. ♘f3 ♘c6 3. ♙b5 a6 4. ♙a4 ♘f6 5. ♚e2 b5 6. ♙b3 ♙c5 7. a4 ♚b8 8. axb5 axb5 9. ♘c3 d6 10. h3 ♙d7 11. O-O O-O 12. d3 ♘e7 13. ♙g5 ♘g6 14. ♘d5 ♙e6 15. ♙h2 c6 16. ♘xf6† gxf6 17. ♙h6 d5 18. g3 ♚d7 19. ♘g1 ♚fe8 20. ♚h5 ♙f8 21. exd5 cxd5 22. f4 ♙xh6 23. ♚xh6 exf4 24. gxf4 ♚d6 25. ♙h1 ♙f5 26. ♚h5 ♚d7 27. ♚f2 d4 28. ♙xf7† ♙xf7 29. ♚a7 ♚b7 30. ♚xh7† ♙f8 31. ♚xb7 ♚xh7 32. ♚xh7 ♚e3 33. ♚h5 ♘e7 34. ♚e2 ♙d7 35. ♙g2 ♘d5 36. ♚xd5 ♙c6 37. ♚xe3 ♙xd5† 38. ♚f3 1-0

Est indienne

E 81

GAGNON, FABIEN – LAURIN, JACQUES

1. d4 d6 2. c4 ♘f6 3. ♘c3 g6 4. e4 ♙g7 5. f3 O-O 6. ♙e3 c6 7. ♚d2 e5 8. ♘ge2 ♘fd7 9. O-O-O ♚a5 10. ♙b1 ♘b6 11. ♘c1 ♘6d7 12. h4 ♘f6 13. h5 ♘xh5 14. ♙h6 f5 15. ♙xg7 ♙xg7 16. exf5 ♙xf5† 17. ♙a1 ♙e6 18. ♚g5 ♚d8 19. ♚xh5 ♚xg5 20. ♚xg5 h6 21. ♚g3 ♘d7 22. d5 cxd5 23. ♘xd5 ♙xd5 24. ♚xd5 ♚f6 25. ♙e2 ♚e8 26. ♚d1 e4 27. fxe4 ♚xe4 28. b3 ♘e5 29. ♚c3 ♘g4 30. ♙f3 ♘e3 31. ♚dd3 1-0

Sicilienne

B 32

BUSSIÈRE, DENIS – LAURIN, MARCEL

1. e4 c5 2. ♘f3 ♘c6 3. d4 cxd4 4. ♘xd4 e5 5. ♘b5 d6 6. ♘1c3 a6 7. ♘a3 ♘f6 8. ♙g5 ♙e7 9. ♙xf6 ♙xf6 10. ♘d5 b5 11. c3 O-O 12. ♘c2 ♙g5 13. ♘de3 ♚a7 14. h4 ♙xe3 15. ♘xe3 ♙e6 16. ♙d3 ♙h8 17. ♚c2 ♚c7 18. a3 ♘d4 19. ♚d1 ♙b3 20. ♙c2 ♘xc2† 21. ♘xc2 f5 22. exf5 ♚xf5 23. ♚d3 e4 24. ♚h3 ♚f6 25. ♘e3 ♚xf2 26. ♘g4 ♚f4 27. ♘xf2 e3 28. ♘g4 ♚f7 29. ♚xe3 ♚f5 30. ♙d2 h5 31. ♚g5 ♚c2† 32. ♙e3 hxg4 33. ♚af1 ♚xb2 34. ♚xf7 ♚xc3† 35. ♙f2 ♚d4† 36. ♙g3 ♙xf7 37. ♚xg4 ♚c5 38. ♚f1 ♙g8 39. ♚f5 ♚e3† 40. ♚f3 ♚e1† 41. ♚f2 ♚e7 42. ♚c8† ♙e8 43. ♚f5 ♙d7 44. ♚d5† ♙e6 45. ♚a8† ♙h7 46. ♚e4† g6 47. ♚e2 d5 48. ♚xe6 ♚xa3† 49. ♚e3 ♚f8 50. ♚e7† ♚xe7 51. ♚xe7† ♙h6 52. ♚a7 ♙h5 53. ♚xa6 g5 54. hxg5 ♙xg5 55. ♚d6 d4 56. ♚xd4 ♙f5 57. ♚d5† ♙f6 58. ♚xb5 ♙e6 59. ♙f4 ♙f6 60. g4 ♙g6 61. ♚b6† ♙f7 62. ♙f5 1-0

DUEL ÉCHIQUÉEN SOUS LE SOLEIL INDIEN

Par François Massoulié

Chers amis,

Le fidèle correspondant étranger du Club d'Échecs de Hull et de la LÉO a à cœur de partager avec ses camarades échéphiles de l'Outaouais, quelques-unes des impressions du Championnat du monde FIDE qui vient de se dérouler à New Delhi.

Comme vous le savez, ma famille et moi avons quitté le Canada cet été, en emportant beaucoup d'excellents souvenirs et laissant derrière nous quelques très chers amis. Direction, l'Inde, un pays que je ne connaissais pas, mais qui excitait mon imagination depuis longtemps déjà.

Je me retrouve donc à New Delhi pour une durée de 4 ans, durant laquelle je travaillerai auprès de la Délégation de la Commission européenne, à l'instar de ce que je faisais lors de mon séjour à Ottawa.

Toujours avide de changement, on peut dire que je suis servi. Quel contraste en effet entre le Canada et l'Inde, entre le «meilleur pays du monde» (en tout cas l'un des plus riches), et un pays d'un milliard d'habitants, dont quelques authentiques nababs, mais surtout, un océan de misère (ex. : 250 millions de personnes vivent dans des villages si reculés qu'ils n'ont jamais eu l'occasion de lire un journal, de regarder la télé ou même d'écouter la radio).

Quant à New Delhi, c'est une immense agglomération qui résume pas mal les défis et les contradictions du pays : les fabuleux monuments de l'époque mongole, les bâtisses majestueuses de l'Inde britannique et quelques zones résidentielles huppées (où j'habite), côtoient des séries de quartiers surpeuplés et délabrés, le tout ceinturé par des bidonvilles en croissance rapide. La pollution atmosphérique est infernale en raison de l'explosion du nombre de voitures particulières, qui encombrant toutes les artères de la ville. À la plupart des carrefours, des gamins plus ou moins estropiés cognent aux portières des voitures dans l'espoir de grappiller une ou deux roupies. La distribution d'eau et d'électricité est aléatoire, et les privilégiés (dont nous sommes) ont des pompes et des générateurs privés.

Mais l'Inde est aussi un pays en plein boom économique. Depuis une dizaine d'années environ, une nouvelle classe de parvenus se taille une colossale place au soleil au côté des fortunes bien établies (maharajas, mais aussi vieilles familles commerçantes, etc.). Par ailleurs, Delhi est une destination touristique prisée et de plus en plus à la mode. Tout cela pour dire qu'une dizaine de palaces 5 étoiles servent et jouent un rôle non seulement hôtelier et gastronomique mais aussi social et culturel pour l'élite résidente et de passage.

C'est dans l'un de ces hôtels, le Hyatt Regency, que vient de se terminer la première phase du championnat du monde FIDE. Comme ses confrères de la catégorie ★★★★★, le Hyatt est un oasis de luxe, de volute, et peut-être surtout de calme au cœur de cette fourmilière automobile et humaine. Comme presque partout ailleurs, la grande artère qui le dessert est poussiéreuse, embouteillée jour et nuit, envahie de vendeurs à la sauvette et de mendiants, tandis qu'à l'intérieur, et bien c'est un petit peu comme le Château-Laurier, dans un style plus impersonnel et «international». Bien sûr, pour entrer, il faut montrer patte blanche, mais ce n'est pas compliqué. Ici l'habit fait le moine : costard-cravate et visage occidental ouvrent toutes les portes.

C'est ainsi que j'ai pu me faufiler très facilement lors de la cérémonie d'ouverture, qui s'est tenue le premier soir, dans le grand jardin autour de la piscine où flottait pour l'occasion un échiquier géant. Sur le podium, tout le gratin officiel : Ilyouminov, le Vice-président indien de la FIDE et la ministre indienne des Sports. Attablés par tables de 12, les quelques 200 joueurs et joueuses venus du monde entier. Autour, la presse et quelques badauds, dont votre serviteur.

Quel privilège de déambuler parmi les tables et de reconnaître les visages de nos héros modernes. Mais le plus amusant peut-être, c'est que lesdits héros, en véritables génies monomaniaques, tous occupés à discuter variantes étaient parfaitement insensibles au décorum. C'est ainsi que les discours des grosses huiles n'ont pas interrompu leurs conversations et ont à peine suscité une poignée d'applaudissements polis. Étonnant quand on pense que le sieur Ilyouminov a quand même déboursé plusieurs millions de dollars de sa fortune personnelle (comment elle a été acquise est une autre histoire), dont la manne retombe sur chacune et chacun (les éliminés du premier tour repartent avec 6000\$). Bref, nos champions sont effectivement de parfaits asociaux, au-dessus des contingences et des conventions. J'avoue que cela me les rend encore plus sympathiques et fascinants.

Les rondes avaient lieu chaque jour entre 13h30 et 20h30. Les parties, tant du championnat du monde masculin que du championnat féminin, se déroulaient dans un grand salon d'apparat situé au rez-de-chaussée de l'hôtel. Chose assez incroyable, alors que des millions d'internautes suivaient les parties en direct ou téléchargeaient en différé, il n'y avait, hormis la presse spécialisée, qu'une poignée de véritables spectateurs. Chose encore plus étonnante, hormis l'invisible «sésame» social, il n'y avait aucun contrôle de l'accès à la salle (identifiée « Silence Zone », avec amende de 500 roupies pour toute sonnerie de téléphone mobile et aucun droit d'entrée à acquitter. Sauf lorsque le héros local, Vishy Anand, était penché sur échiquier, il n'y avait en fait pas beaucoup de spectateurs, alors même que tout était bien, très bien organisé : le cordon pour isoler les joueurs du public permettait tout de même d'approcher à moins de 3 mètres pour suivre les premiers échiquiers, et les coups étaient retransmis sur toute une série d'écrans télé. Malheureusement, sauf le week-end, et sauf lors de quelques trop rares après-midi où j'ai pu prendre congé, il était difficile d'assister à ce spectacle extraordinaire (et gratuit !). C'est ainsi que, malheureusement, je n'ai pas pu voir jouer votre Alexandre Lesiège national, trop vite éliminé. Si cela peut vous «consoler», je n'ai pas non plus vu Joël Lautier face à échiquier. En revanche, il est resté presque 2 semaines comme spectateur assidu, en raison des belles performances réalisées par sa charmante épouse Almira.

J'ai aussi passé quelques heures aux côtés de Vassili Ivantchouk, lui aussi trop vite éliminé, et qui manifesta son dépit de laisser une pièce en prise (contre Dreev, je crois), en renversant bruyamment sa chaise. Le pauvre Tchouki, obligé de présenter des excuses écrites aux organisateurs et aux autres joueurs, dut ainsi rester en rade pendant de longues journées : il n'avait pas prévu être éliminé aussi rapidement et ne pouvait rentrer dans son pays, car il n'avait pas de visa pour faire escale au Turkmenistan. Comme il n'avait pas non plus un sou vaillant en poche, il ne pouvait même pas s'offrir une excursion au Taj Mahal (une journée de voiture), et resta donc à suivre les parties de ses congénères plus chanceux, de son doux regard de génie illuminé.

Dans ce système d'élimination directe en deux parties longues (1 fois les noirs, 1 fois les blancs), puis bris d'égalité au moyen de parties rapides, j'ai particulièrement essayé de suivre les journées consacrées aux «tie-breaks», O ! combien spectaculaires, mais aussi révélatrices de la

personnalité des joueurs. C'est ainsi que parmi ce panthéon de 100 et quelques champions j'ai été particulièrement séduit par l'attitude combative et la force d'âme de quelques joueurs. C'est dans ces parties rapides que l'on se rend compte combien Lasker avait raison : les échecs sont peut-être tout à la fois une science et un art, mais c'est avant tout un combat. La concentration des deux adversaires et les brisures de rythme du jeu (blitz / longue pause de réflexion / enchaînement de 2-3 coups, etc.), constituaient un spectacle aussi intense, technique et violent qu'un match de boxe de haut niveau.

À ce jeu, lors des 1/32^e de finales, j'ai été particulièrement séduit par 2 champions : Alexandre Khalifman et Igor Nataf. Lors de cette épreuve terrible, leur combativité et leurs nerfs d'acier, leur ont permis de vaincre respectivement Peter Leko (monstre froid impeccablement vêtu aux couleurs de son sponsor allemand) et Nigel Short (toujours génial ahuri). Revoyez donc la succession de leurs parties rapides, qui culminent avec deux victoires arrachées à la force du poignet : combinaison gagnante avec Df6 pour l'un, mat avec Tour + Fou contre Tour pour l'autre. Sur-tout, ne les abordez pas d'un point de vue technique, mais essayez de rejouer les coups en essayant de revivre la tension dramatique du moment. Avec un peu d'imagination, vous verrez, c'est un pur régal ! Et puis, ayez par la même occasion une pensée pour votre pote français, à l'autre bout du monde.

Sur cette image, je vous laisse, mais ne vous oublie pas. Merci à tous pour tous les bons moments passés au cours des 3 années écoulées. J'espère bien vous revoir un jour, qui sait, peut-être prochain ? D'ici là, je vous souhaite à tous un très Joyeux Noël et tous mes vœux de santé et de bonheur pour la nouvelle année 2001.

Amitiés,

François,
Dubai, 23 décembre 2000

REMERCIEMENTS

Cette revue est réalisé avec le concours de Claude Dupont, Daniel Lavergne, François Massoulié et Hubert Séguin.

La mise en page a été réalisée par Olivier Thomann.

Les problèmes sont tirés au hasard parmi les 1001 problèmes du livre «Brilliant Ways to Check-mate».

Le Cercle d'Échecs de Hull est ouvert tous les mardi soirs de 18h30 à minuit du premier mardi de septembre à mi-mai.

120, rue Charlevoix

Hull, Québec, J8X 1R2

Pour tout renseignement, vous pouvez contacter Robert Pilon (819) 777-8776, Hubert Séguin (819) 770-2817 ou Olivier Thomann (819) 778-2064.

Visitez notre site Internet : <http://ceh.multimania.com/>

TORTURE MÉNINGES !

