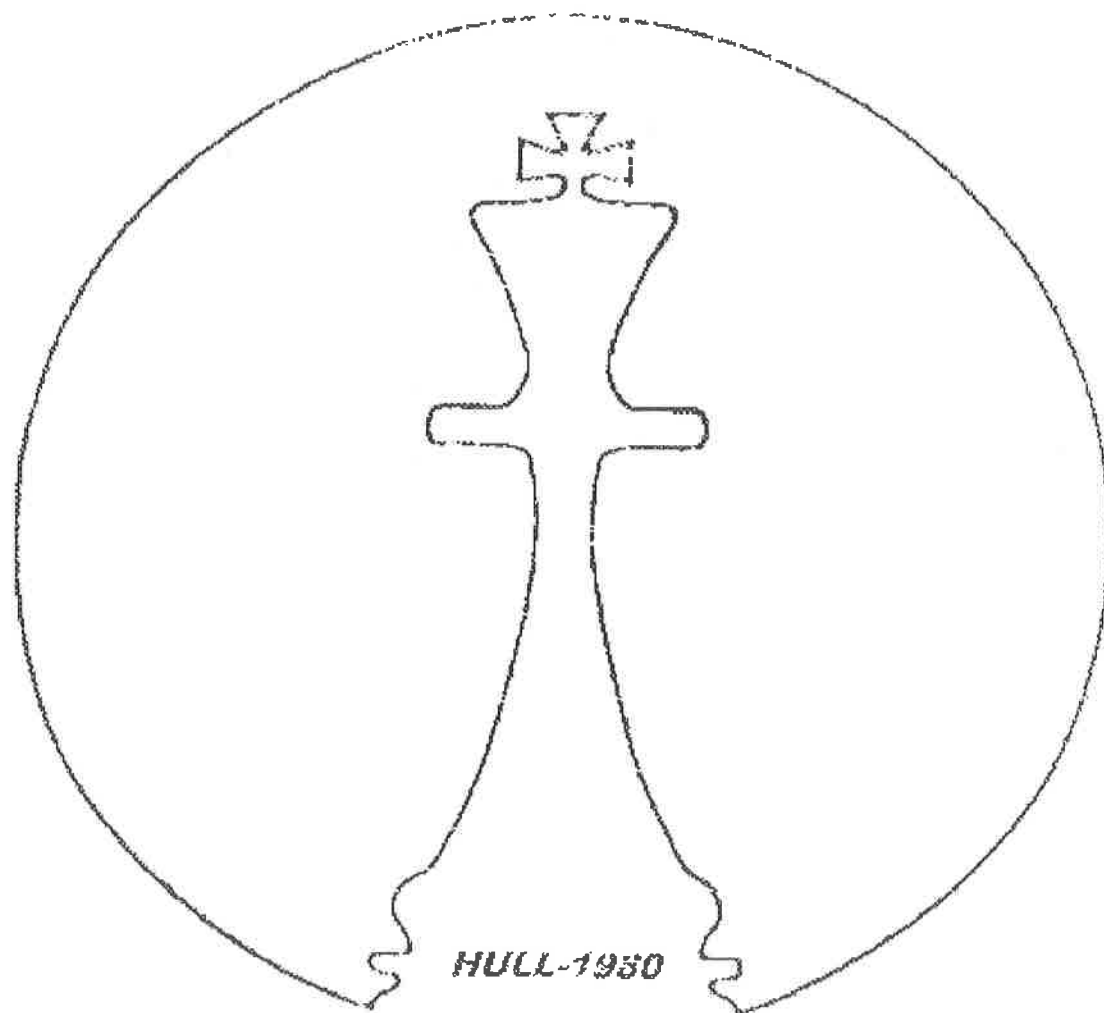


Numéro 3

Décembre 2000

LA COLONNE OUVERTE



DU
CERCLE D'ÉCHECS DE HULL

Au sommaire de ce numéro

Éditorial	2
Entrevue avec Fabien Gagnon	3
Pas de patience!	6
Une finale facile?	8
Entrevue avec Richard Rose	11
Théorie des finales	13
Résultats des tournois	18
Partie Paul Maisonneuve - Olivier Thomann	19
Torture-Méninges!	22
Coordonnées des arbitres	23
Règlements du CEH	23
Réponses aux problèmes	24
Remerciements	25

ÉDITORIAL

Bonjour à tous,

Voici enfin le troisième numéro de LA COLONNE OUVERTE. Ce numéro vous fera part de ce qui s'est passé depuis le début de la saison.

Vous y trouverez deux interviews réalisées par Claude Dupont, l'une de Fabien Gagnon, champion en titre de la Ligue d'Échecs de l'Outaouais (LÉO), et l'autre de Richard Rose, le joueur le plus amélioré de la LÉO de la précédente saison. Comme promis, j'ai mis la suite de l'article de Gilles sur les finales. Fabien analyse une partie entre Paul Maisonneuve et Olivier Thomann jouée cette saison au CEH. Michel analyse pour sa part une finale intéressante jouée entre Yves Arsenault et Richard Lemieux. Je vous laisse découvrir les autres surprises de ce numéro qui, je l'espère, répondra à vos attentes. Je vous rappelle également que cette revue vit grâce à vos contributions. N'hésitez surtout pas à me fournir vos articles. Je remercie tous les collaborateurs de ce numéro. J'espère que vous serez nombreux pour le prochain numéro qui devrait sortir au courant du mois avril.

Je vous souhaite à tous bonne lecture et d'excellentes fêtes de fin d'années. J'attends impatiemment vos commentaires.

Échiquennement vôtre,

Olivier Thomann,
Rédacteur en chef

ENTREVUE AVEC FABIEN GAGNON

Par Claude Dupont

En mai 2000, Fabien Gagnon a remporté le Championnat de la Ligue d'Échecs de l'Outaouais ; suite à une année où sa cote a augmenté au-delà de 2100 et pendant laquelle il a bataillé fermement pour se mériter la première place du classement-performance de la LÉO. Cette entrevue avec le nouveau champion a eu lieu le 8 août 2000.

1. Tu as participé au Championnat invitation du Québec 2000 qui a eu lieu à la fin mai au Stade olympique de Montréal. As-tu aimé l'expérience?

Le Championnat comprenait 23 joueurs et invitait les champions de chaque ligue régionale du Québec. J'ai joué quatre parties et fait deux en quatre. C'était le score prévisible selon ma cote. J'ai trouvé l'expérience difficile. La fatigue, le transport, la méconnaissance des lieux, l'absence de camaraderie, l'ambiance froide et compétitive à l'extrême, tout cela m'a rendu inconfortable. Le tournoi m'a toutefois indiqué que je devais développer une meilleure connaissance des milieux de partie. Je joue rarement les mêmes coups dans les ouvertures, et cela m'empêche de me bâtir une connaissance par l'expérience.

2. Dans quel contexte as-tu commencé à t'intéresser aux échecs?

J'avais environ 17 ans. J'ai commencé à jouer au Club d'échecs du Collège de l'Abitibi-Témiscamingue, à Rouyn-Noranda. Au début, je jouais avec un seul copain sur l'heure du dîner, mon premier coup était 1.h4. Puis, graduellement, je me suis intéressé aux éléments plus complexes du jeu en écoutant les conversations des forts joueurs du club. Lors de mon premier tournoi (Section B), j'ai perdu ma première partie. J'étais bien découragé ; mais heureusement, j'ai reçu les encouragements du président du club de l'époque : Michel Arsenault. Il m'a dit : «c'est beau, tu as bien joué, tu as pris ton temps». Il m'a démontré que je pouvais faire mieux. Les encouragements et conseils de Michel m'ont permis de réaliser que le jeu n'était pas si compliqué que ça et cela m'a empêché de me décourager et d'abandonner le jeu.

Ensuite, Michel a donné quelques séances de formation au club, cela a piqué ma curiosité et m'a poussé à chercher à comprendre davantage le jeu.

Durant le congé estival, j'ai passé en revue «Mes meilleures parties», de Karpov. C'est devenu un livre de référence. L'année suivante, j'avais atteint le niveau de 1750, et je pouvais rivaliser avec les meilleurs du club.

3. Qu'est-ce qui t'a attiré dans l'Outaouais? Est-ce que ce déménagement dans notre région a constitué un facteur de perfectionnement échiquéen?

J'ai choisi de venir vivre dans l'Outaouais en avril 1998. J'avais déjà pas mal voyagé au Québec. Des études en relations industrielles à l'Université Laval à Québec. Du travail pendant environ deux ans, pour une compagnie de recrutement, à Montréal. Ma mère habitait l'Outaouais, ce qui m'a permis de découvrir la région lors de mes visites. La région de l'Outaouais est à proximité de l'Abitibi et de Montréal et elle offre une bonne qualité de vie. Pour un joueur d'échecs de mon niveau c'est à mon avis la meilleure région au Québec.

Déménager dans l'Outaouais a définitivement constitué un facteur positif de perfectionnement. En Abitibi, il n'y avait que 2 tournois de fin de semaine annuellement et je devais les organiser. J'étais rouillé quand je suis arrivé dans la région, mais joué contre des joueurs expérimentés; car plusieurs joueurs de l'Outaouais ont des centaines de parties cotés à leur crédit, donc beaucoup d'expérience de jeu. Cela m'a permis de retrouver la forme. Donc la première année ici, je m'étais fixé comme but de me dérouiller. Mais dès la deuxième année dans la région, je souhaitais compétitionner pour le titre de Champion de l'Outaouais. Cette année, l'opportunité s'est présentée. Quand une telle chance se présente, il faut la saisir.

4. **Entre mai 1999 et mai 2000, ta cote est passée de 2029 à 2135, soit une augmentation appréciable de 106 points. Cette augmentation est-elle le fruit du hasard ou le résultat d'un effort systématique déployé durant l'année?**

C'est le fruit de mon apprentissage de l'année précédente. D'abord j'ai augmenté mon expérience du jeu pratique, ensuite, j'ai appris à éviter des erreurs dues à un manque de concentration ou à un mauvais calcul des variantes. Cette année, durant la saison 1999-2000, j'ai simplement travaillé à éviter ces erreurs.

5. **Fabien, les échecs sont-ils une passion ou un simple passe-temps parmi d'autres?**

Jouer aux échecs, ce n'est pas un simple passe-temps, car cela demande trop d'efforts et je prends cela à cœur. C'est une passion, mais elle est contrôlée, car je pourrais m'arrêter de jouer aux échecs. Je l'ai fait plusieurs fois et durant l'été je ne joue presque pas. J'en profite pour relaxer. En fait, ce que j'apprécie surtout, c'est la camaraderie qu'on retrouve dans un cercle d'échecs. Je ne suis pas capable de rester à la maison et jouer contre des ordinateurs. Ce qui m'intéresse le plus, ce sont les interrelations avec des personnes différentes. Chacun a son bagage, son histoire et ses intérêts. Dans les clubs d'échecs on fait souvent des rencontres avec des gens bien différents de nous. Sans cette possibilité de retrouver ces relations avec d'autres personnes, ce qui m'apporte savoir et culture, je ne jouerais probablement pas aux échecs.

6. **As-tu des conseils à donner aux joueurs débutants ou intermédiaires du CEH ou de l'Échiquier royal dont tu es membre?**

Analysez vos parties sans l'aide d'un ordinateur. Faites-le systématiquement, après chaque partie si possible. Avec votre adversaire, c'est encore mieux. Essayez de trouver les moments-clefs, les phases critiques de la partie. Tentez de retrouver votre état émotif au moment de tel ou tel coup. Cela permet de mieux se connaître et comprendre le pourquoi de nos erreurs. L'important suite à l'analyse est de mieux comprendre l'idée stratégique de la position et non de savoir qu'on aurait pu jouer d'autres coups. Par la suite l'ordinateur peut permettre de vérifier les variantes.

Ensuite, si un joueur veut mettre un peu plus de travail pour atteindre une meilleure cote, il lui faudra d'abord se fixer des objectifs personnels et non pas accepter des objectifs ou les limites suggérées par d'autres. Ces objectifs servent de facteur de motivation.

Un joueur doit développer trois aspects du jeu. Les échecs sont à la fois une science, un art, et un sport. Le premier aspect, c'est le côté scientifique. Il faut comprendre les principes de

base, être capable d'analyser les ouvertures, d'examiner les concepts principaux du milieu de partie et d'intégrer les principes fondamentaux des finales. C'est avec ces connaissances que l'on peut conceptualiser un plan logique et efficace.

Les échecs comportent aussi un aspect artistique. Il faut saisir la complexité du jeu, imaginer des plans et créer des situations inédites. À cela, j'ajoute l'art de se connaître soi-même. Les caractéristiques de sa personnalité, les habitudes qu'on a, les erreurs qu'on fait. On a beau passer du temps à essayer de trouver les failles de nos adversaires, mais le temps est mieux investi si on s'analyse soi-même.

Les échecs sont enfin un sport exigeant : c'est l'aspect le plus difficile. Il faut y mettre de la concentration, de la combativité, et de la résistance physique et mentale. Ces qualités sportives sont de plus en plus requises lors des compétitions, car la cadence des événements s'accélère, la qualité des joueurs s'améliore par la disponibilité du savoir et les tournois deviennent plus intenses.

Surtout en Outaouais, où il existe déjà un bon noyau de joueurs, et où un joueur doit performer en soirée suite à sa journée de travail. De plus, le Championnat de la LÉO demande de jouer deux soirs par semaines. En conclusion, il faut être un gladiateur qui veut survivre à tout prix!

7. Quel est ton style aux échecs?

Je qualifierais mon style de «combatif». Je ne veux pas gagner à tout prix, mais je ne veux surtout pas perdre. Même dans des positions difficiles je garde la tête froide et parfois je réussis à trouver des ressources pour m'en sortir. Je ne suis pas exclusivement l'approche «combinaison» (recherche de variantes, sacrifices de pions, développement plus tactique). Je ne suis pas non plus l'approche «position» (plan plus lent basé sur des petits avantages, maximisation de l'espace). J'aime bien prendre des risques calculés pour donner de la vie à une position qui pourrait devenir morte. Des risques calculés mais non des coups trop spéculatifs. Sans vraiment avoir de préférence sur le style de milieu de partie, je m'adapte mieux au style de mes opposants.

8. À part les échecs, as-tu d'autres centres d'intérêts?

Ma vie est relativement simple. Je suis présentement «Analyste en relations industrielles» pour Développement des ressources humaines Canada. Essentiellement, on analyse des données sur les conditions de travail au pays.

J'adore les chiens, d'ailleurs je possède un chien Golden Retriever. Je suis un passionné du football américain de la NFL. Je suis un assidu des parties télévisées. Je parie parfois sur les résultats. Mes équipes favorites sont les Dolphins et les Broncos. J'aime aussi les parties amicales de poker et de snooker.

9. Dans l'ensemble, qu'est-ce que les échecs t'ont apporté?

J'ai eu l'occasion de vivre différentes expériences professionnelles et para-professionnelles stimulantes. Je me suis impliqué dans la communauté. Par exemple, au Cégep, j'ai été président du Club d'échecs. J'ai été président de la Ligue d'échecs de l'Abitibi, ce qui m'a permis de siéger sur le conseil administratif de la FQE. En plus du stimulus intellectuel,

le monde des échecs m'a permis de développer mes aptitudes à organiser. J'ai donné des cours d'échecs au Cégep en préparation de l'équipe Intercollégial. Celle-ci a eu de très bons résultats; à titre d'entraîneur cela est plaisant. Au niveau social, les échecs m'ont permis de côtoyer des personnes avec qui je partage un intérêt commun,

10. Quels sont tes objectifs échiquéens au seuil de ce nouveau millénaire?

Présentement, je suis dans une situation difficile, car j'ai atteint un plateau dans ma progression. Comme tout le monde, j'ai une limite dans l'effort que je désire mettre dans le jeu. Je ne veux pas sacrifier mon plaisir de jouer pour atteindre un plus haut niveau. Je vais tenter de mettre moins d'emphase sur les résultats et plus sur ma compréhension du jeu. Mon objectif prioritaire, c'est de me spécialiser dans certains genre de milieu de partie. L'idée est de pouvoir affronter n'importe quel joueur de façon plus coriace, d'être plus stable sur l'échiquier et jouer des plans adéquats. Mais pour cela je vais devoir faire l'essai de certaines ouvertures que je ne connais pas et accepter de perdre quelques parties. Au niveau de la cote, je crois que de maintenir celle-ci en haut de 2100 est un objectif suffisamment difficile et réaliste. Car ce qui est le plus difficile n'est pas d'atteindre une cote, mais bien de la maintenir à ce niveau.

PAS DE PATIENCE!

Par Daniel Lavergne

Attaque! Attaque! était mon thème lors du tournoi «La Colonne Ouverte» (17 octobre - 14 novembre). Je ne sais pas s'il me manque un peu de patience. Les deux parties qui suivent sont des exemples intéressants. Par contre mon répertoire d'ouverture est bâti sur des lignes agressives. Je suis peut-être influencé par mon ancien «prof» Jacques Coté, qui est connu comme joueur d'attaque. Mais est-ce mauvais d'essayer d'être toujours à l'offensive? D'après moi, non, car il faut mater pour gagner.

Note de la rédaction: Ce tournoi fut pour Daniel un excellent tournoi avec une performance de 1983 et une amélioration de cote de 114 points!!! Lors de ce tournoi il a également battu Richard Lemieux et André Papineau des joueurs ayant respectivement 178 et 157 points de plus que lui. Bref, un excellent tournoi pour Daniel qui depuis le début de la saison montre une forte progression et une bonne constance dans son jeu. Bonne continuation pour le reste de la saison! J'ajouterai que Daniel s'occupe du local d'Échecs et maths situé 400, rue Taché à Hull. Allez lui rendre visite! Dans la deuxième partie, les analyses précédées de MA sont de Michel Arsenault. Il est intéressant de voir le point de vue des deux protagonistes. Leurs analyses divergent sur quelques coups clés de la partie.

Sicilienne

B 40

LAVERGNE, DANIEL – THIBAUT, MARIO
CEH 17 octobre 2000

1.	e2-e4	c7-c5
2.	♘g1-f3	e7-e6
3.	d2-d4	c5×d4

4.	♙f3×d4	♔d8-b6
5.	♙d4-b3	♔b6-c7

Les Noirs enlèvent leur dame de la diago-

nale g1-a7.

6. c2-c4!

Un coup qui prend de l'espace sur l'aile dame, profitant du fait que les Noirs n'ont pas encore joué leur cavalier en f6

6. ... ♖g8-f6

7. ♘b1-c3 ♙f8-b4

8. ♙c1-d2

8. ♙d3! d5 9. exd5 exd5 10. ♖e2+±NCO

8. ... 0-0

8... ♘c6 9. ♘b5 ♖e5 ∞NCO; 8... ♙xc3

9. ♙xc3 ♘xe4 10. ♙xg7 ♖g8 11. ♙d4 et le roi est loin d'être en sécurité.

9. ♘c3-b5 ♙b4xd2+

10. ♖d1xd2 ♖c7-e5

11. ♙f1-d3 ♘b8-c6

12. f2-f4 ♖e5-b8

12... ♖h5 13. O-O ♘e8 14. ♖f3 e5 15. fxe5 ♖xe5 16. ♖f5 ♖e7 ±

13. e4-e5 ♘c6xe5

14. f4xe5 ♖b8xe5+

15. ♖d2-e2 ♖e5-f4

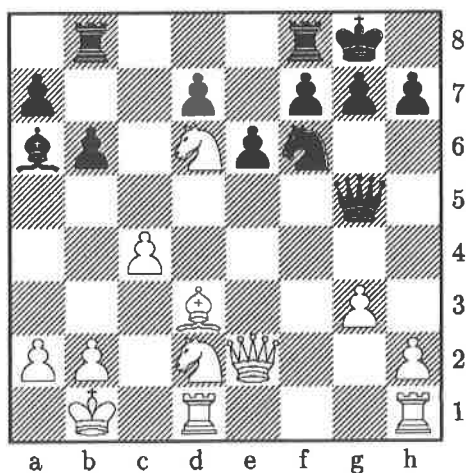
16. g2-g3 ♖f4-g5

17. ♘b5-d6 b7-b6

18. ♘b3-d2 ♖a8-b8

19. 0-0-0 ♙c8-a6

20. ♙c1-b1



Je suis enfin prêt à commencer les opérations à l'aile roi.

20. ... ♖g5-c5

21. ♘d6-e4 ♘f6xe4

22. ♘d2xe4 ♖c5-e7

23. ♖e2-h5 g7-g6

24. ♖h5-h6 f7-f5

25. ♘e4-g5 e6-e5

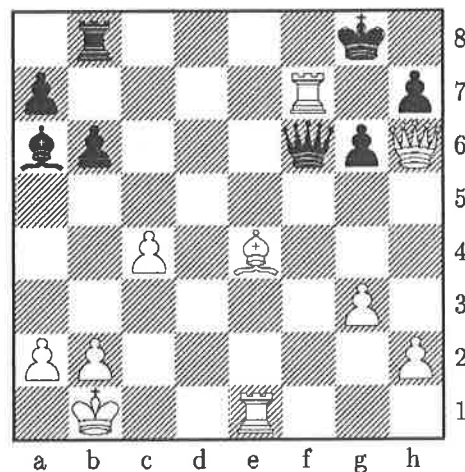
26. ♖h1-e1 e5-e4

27. ♘g5xe4 f5xe4

28. ♙d3xe4 ♖e7-f6

29. ♖d1xd7 ♖f8-f7

30. ♖d7xf7



1-0

LAVERGNE, DANIEL – ARSENAULT, MICHEL
CEH 14 novembre 2000

- | | | |
|----|-------|-------|
| 1. | e2-e4 | c7-c5 |
| 2. | g1-f3 | e7-e6 |
| 3. | d2-d4 | c5xd4 |
| 4. | f3xd4 | g8-f6 |
| 6. | g2-g4 | h7-h6 |

D'autres coups pour les Noirs sont: 6...a6
7. e3!? Devient l'attaque Perenyi de la sicilienne Najdorf; 6...e7; 6...c6

7. g4-g5

Il existe d'autres manières de jouer l'attaque. 7. h4 c6 8. g1 Avec un océan de possibilités ou 7. h3 c6 8. e3 g5! = ou 7. g2 c6 8. h3 d7 9. e3 a6 10. f4 c7 11. f3 cxd4 12. cxd4 e5 13. e3 c6 ∞

- | | | |
|-----|-------|---------|
| 7. | ... | h6xg5 |
| 8. | c1xg5 | b8-c6 |
| 9. | d1-d2 | a7-a6 |
| 10. | f2-f4 | d8-b6 |
| 11. | 0-0-0 | c8-d7 |
| 12. | f1-e2 | a8-c8?! |

Les coups blancs qui suivent ont été faits dans le but de désorganiser le jeu des Noirs. [MA 12...Qxd4 13. Qxd4 Nxd4 14. Rxd4 Bc6 =] [MA 12...O-O-O est également meilleur]

- | | | |
|-----|---------|-------|
| 13. | g5xf6 | g7xf6 |
| 14. | d4-f5!? | e6xf5 |
| 15. | c3-d5 | b6-d8 |

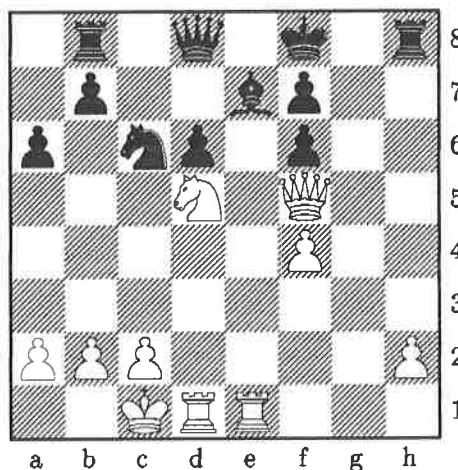
Sur 15...c5 j'avais prévu 16. cxf6+ d8
17. e5, mais 17...xe5 -+

- | | | |
|-----|-------|-------|
| 16. | e4xf5 | d7xf5 |
| 17. | h1-e1 | |

Je pense que les Blancs ont un peu de compensation.

- | | | |
|-----|-----|-------|
| 17. | ... | f8-e7 |
|-----|-----|-------|

- | | | |
|---|-------|-------|
| 18. | e2-d3 | f5xd3 |
| [MA 18...Bxd3?, mieux était 18...Fe6! et les Blancs n'ont rien] | | |
| 19. | d2xd3 | e8-f8 |
| 20. | d3-f5 | c8-b8 |
| [MA Ça va mal!] | | |



20...hxh2? 21. c3! h8 22. h1 g8 23. dg1 xg1+ 24. xg1+- [MA 20...hxh2 21. h1 xc2+ 22. b1 gagne aussi]

21. d5xe7??

[MA Dommage...] Une erreur qui coute la partie aux Blancs. Le cavalier en d5 vaut trop cher pour être échangé. Mieux est 21. e2!

- | | | |
|-----|---------|-------|
| 21. | ... | c6xe7 |
| 22. | f5xf6 | e7-g6 |
| 23. | f6-d4 | h8-h4 |
| 24. | e1-f1 | d8-d7 |
| 25. | d4-b4 | b8-d8 |
| 26. | b4-d2 | d7-f5 |
| 27. | d2-a5?? | |

0-1

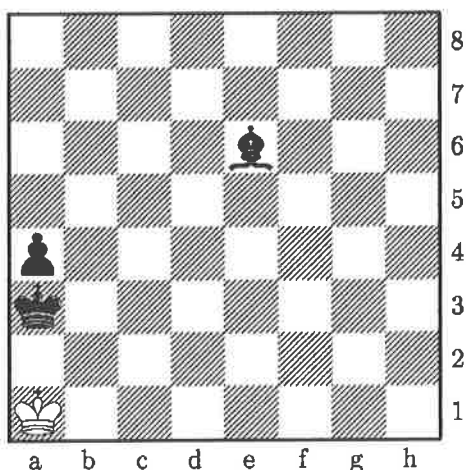
UNE FINALE FACILE?

Par Michel Arsenault

En me promenant au hasard durant l'avant-dernière ronde du tournoi «La colonne ouverte», j'ai pu entrevoir une finale jouée entre Richard Lemieux et Yves Arsenault. Ce dernier avait

la victoire à portée de la main, mais n'a pu trouver une méthode pour y parvenir. Une brève conversation après la partie a démontré que son adversaire n'en connaissait pas plus à ce sujet. J'ai donc pensé qu'un article sur cette question pourrait rendre service à plusieurs membres du club.

Considérons d'abord la position du diagramme 1:

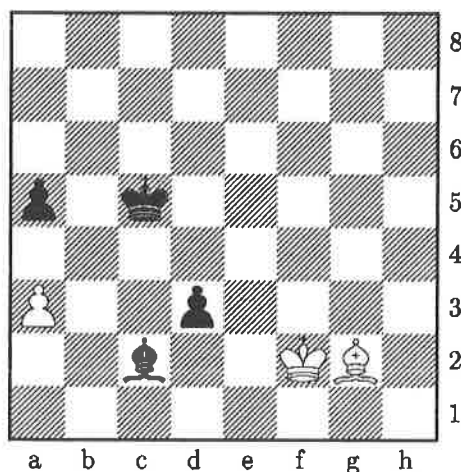


Les Noirs ont un fou et un pion d'avance, ce qui serait généralement suffisant pour gagner si le pion était sur n'importe quelle autre colonne que la «a». Dans ce cas particulier, il est impossible de soustraire le roi blanc du contrôle de la case de promotion du pion, la case a1. Par exemple 1... ♖b3 2. ♖b1 a3 3. ♖a1 et les Noirs ne peuvent plus progresser, les coups 3... a2, 3... ♖c2 et 3... ♗f5 menant tous au pat! Si le fou avait contrôlé les cases noires plutôt que les cases blanches, un échec sur la grande diagonale suivi de la poussée du pion leur aurait fourni un gain facile.

Donc, si on a l'avantage dans ce type de finale, il faut absolument empêcher le roi adverse de se rendre à la case de promotion. Par exemple, si on plaçait le roi blanc en c1 plutôt qu'en a1 dans la position originale, la suite 1... ♗f5 2. ♖d2 ♖b2 gagnerait. Il suffit que le roi noir se rende en une des cases critique du pion tour, b1 ou b2, pour assurer le gain. De même, il suffit au roi blanc de se rendre à une de ces deux cases critiques pour annuler.

Passons maintenant à la finale annoncée.

LEMIEUX, RICHARD – ARSENAULT, YVES
CEH 7 novembre 2000 - position après 48. Rg3-f2



Dans la partie, les Noirs optent pour forcer le fou blanc à se sacrifier immédiatement avec:

48. ... d3-d2
49. ♖g2-f3 d2-d1♚
??
50. ♙f3xd1 ♙c2xd1
51. ♜f2-e1 ♙d1-b3

Et le roi arrive à temps. Plus rien ne peut plus empêcher le roi blanc de se rendre à une des cases critiques b1 et b2 et la nulle a été

conclue quelques coups plus tard.

même conclusion sur:

51. ... ♙c5-b5
(ou 51...♜c4)
52. ♜e1xd1 ♙b5-a4
53. ♜d1-c1 ♙a4xa3
54. ♜c1-b1

Voici le plan correct pour gagner:

1. Se servir du fou pour garder le pion «d» et possiblement bloquer le roi adverse.
2. Prendre le pion a3 (faire attention à la poussée a4, qui parfois fait perdre un tempo).
3. Rapprocher suffisamment le roi des cases critiques (si ce n'est déjà fait).
4. Forcer le fou blanc à se sacrifier sur un des pions ou forcer son échange en sacrifiant le pion «d».
5. Avancer le pion encore présent sur l'échiquier.

En utilisant ce plan et avec un calcul précis, les Noirs auraient pu gagner par:

48. ... d3-d2
49. ♖g2-f3 ♙c5-d4!
50. ♙f3-g4
Pas 50.♜e2?? d1=♚+
50. ... ♜d4-c3
51. ♖g4-f3

ou 51.Re3 d1=D 52. Fxd1 Fxd1 53.Re4
(53.Fd2 n'est pas mieux) Rb3 54. Rd3 Rxa3 55.

Rc3 Fb3 et le roi noir accède à b2)

51. ... ♙c3-b3
52. ♜f2-e3 d2-d1♚

Pas 52...♜xa3?? 53. ♜xd2 ♙b2 54. ♙c6
avec l'intention de sacrifier le et le fou dès
l'avance du pion et ainsi éliminer tout potentiel
de mat; il ne faut pas donner un pion gratuit
ici!

53.	♔f3×d1	♔c2×d1	56.	♔c1×d1	♔a2-b2
54.	♔e3-d2	♔b3×a3			
55.	♔d2-c1	♔a3-a2		etc.	

Une autre façon de gagner dans la position du diagramme est:

48.	...	♔c5-c4	52.	♔g2-c6	♔a2-b1
49.	♔f2-e3	♔c4-b3	53.	♔c6-d7	
50.	♔e3-d2	♔b3×a3	53.	♔d2 ♔b2	54. ♔b5 ♔b3
51.	♔d2-c3		53.	...	♔b1-c1
51. ♔c6 ♔b3 et l'un des deux pions avance;			54.	♔d7-g4	a5-a4
51. ♔c1 ♔b3 52. ♔c6 ♔c3 avec mat au coup			55.	♔c3-b4	♔c1-b2
suivant!			Et l'un des pions va à dame.		
51.	...	♔a3-a2			

En résumé, il faut garder les pièces ennemies occupées à surveiller le pion avancé pendant que son propre roi gagne le terrain nécessaire.

ENTREVUE AVEC RICHARD ROSE

Par Claude Dupont

En l'an 2000, Richard Rose est devenu le joueur d'échecs qui s'est le plus amélioré en Outaouais. Sa cote a augmenté de 198 points durant la saison 1999-2000. Cette entrevue avec Richard a eu lieu le 3 août 2000.

1. Richard, dans quelles circonstances as-tu commencé à jouer aux échecs?

J'ai commencé à jouer aux échecs en famille. C'est ma mère qui a été mon professeur. J'avais 7 ans. J'ai joué comme cela en famille jusqu'à l'âge de 12 ans, quand j'ai rencontré Guy Beauregard, de Gatineau. Il m'a montré à jouer des parties plus structurées et à devenir un joueur de tournoi. J'ai obtenu ma première cote à l'âge de 14 ans (environ 1200).

2. On m'a dit que tu as délaissé les échecs pendant plus d'une dizaine d'années et que tu es revenu à la compétition tout récemment. Pourquoi cet arrêt? A-t-il été facile de revenir à la compétition?

J'ai dû arrêter pendant presque 15 ans, de 1983 à 1998 pour des raisons de travail. J'avais trouvé un emploi dans une imprimerie, et j'y travaillais le soir de 16h00 à minuit. Durant toute cette période, je n'ai participé qu'à un seul tournoi. En décembre 98, j'ai été muté à Moncton, Nouveau-Brunswick. Pour me désennuyer, j'ai recommencé à jouer aux échecs. Cela a duré un peu plus d'un an. Je suis revenu dans la région de l'Outaouais en janvier 1999 et, depuis, j'ai recommencé la compétition.

3. Comment expliques-tu que ta cote (Fédération Québécoise des Échecs) soit passée de 1566 à 1764 de mai 1999 à mai 2000, pour une augmentation spectaculaire de presque 200 points?

Pendant ma longue période d'absence de la compétition, j'ai pratiqué beaucoup avec un ordinateur. J'ai étudié et analysé des parties. J'ai donc maintenu la forme. J'ai appris beaucoup avec mon ordinateur qui a une cote d'environ 2000. J'en suis arrivé à le battre occasionnellement (disons une fois sur cinq), quand je m'applique. Donc, l'amélioration de ma cote est probablement due à ce travail systématique. Ma cote est présentement de 1772.

4. Maintenant que tu es devenu le joueur qui s'est le plus amélioré en Outaouais en l'an 2000, t'es-tu fixé des buts, des objectifs ou des défis?

J'aimerais devenir un expert (cote de 2000 et plus) un jour, si je peux. Mais ce n'est pas une nécessité. Pour y arriver, je devrai me montrer plus patient dans ma façon de jouer. Je crois que je m'améliorerais sérieusement si je mettais plus de temps avant de décider de chacun de mes coups.

5. Tu es à la fois membre du Cercle d'Échecs de Hull et de l'Échiquier Royal de Gatineau. Quels avantages tires-tu de l'appartenance aux deux clubs d'échecs de l'Outaouais?

Mon appartenance aux deux clubs d'échecs me permettent simplement de jouer plus de parties, d'avoir plus d'activités et de rencontrer une plus grande diversité de joueurs. Donc, en principe, cela favorise ma progression.

6. Quelle est ton ouverture favorite et pourquoi?

Mon ouverture favorite est l'Italienne: 1. e4 e5 2. ♘f3 ♘c6 3. ♗c4 ... C'est une ouverture très agressive qui cache beaucoup de «passes-passes». Cette ouverture met beaucoup de pression sur la case f7. C'est très dangereux pour les Noirs, si l'adversaire n'est pas familier avec cette ouverture.

7. Quelle est ta principale faiblesse?

J'ai encore de l'amélioration à apporter sur le contrôle des ouvertures précisément. Je fais parfois des erreurs de base dans les ouvertures. C'est ma principale faiblesse présentement.

8. Les échecs, c'est important pour toi?

Oui, les échecs, c'est important pour moi. C'est d'abord un bon loisir. C'est intéressant, parfois relaxant, parfois stressant. Certaines parties sont faciles, d'autres extrêmement ardues. C'est LE jeu! Il comporte des hauts et des bas. C'est imprévisible. Certaines défaites sont dures: j'essaie de les prendre assez bien, avec calme. Je considère que cela fait partie de mon perfectionnement. Je joue chaque partie une à la fois, en jouant au maximum de mon potentiel. Puisque je joue aux échecs, je me dis qu'il vaut mieux en tirer le plus de plaisir et de satisfaction possible.

9. Quels conseils peux-tu donner à des joueurs débutants qui souhaitent améliorer leur cote comme tu l'as fait cette année?

Je conseillerais de pratiquer beaucoup, d'analyser des parties et de jouer avec un ou des joueurs plus forts. Il faut aussi aimer jouer aux échecs. Non seulement jouer pour la cote ou la victoire, mais simplement s'amuser à jouer. Sans cela, le jeu n'est qu'une source de stress et de tension.

10. A part les échecs, qu'est-ce qui te passionne dans la vie?

J'aime ma vie de famille. Je suis marié et j'ai trois enfants (un gars de 9 ans et deux jumelles de 5 ans). Nous faisons souvent du camping en famille. J'aime aussi le billard que je pratique le plus souvent possible. Et j'aime également mon travail. J'ai quitté le monde de l'imprimerie (mon employeur a fermé ses portes à la fin de 1998) pour m'associer à un copain dans le domaine des enseignes extérieures (lumineuses ou non). J'apprécie la variété des contacts et le fait de pouvoir travailler au grand air. Cela est complètement différent de l'atmosphère de vase clos de mon ancien travail.

11. As-tu observé des changements dans le milieu échiquéen de l'Outaouais, depuis ton retour à la compétition?

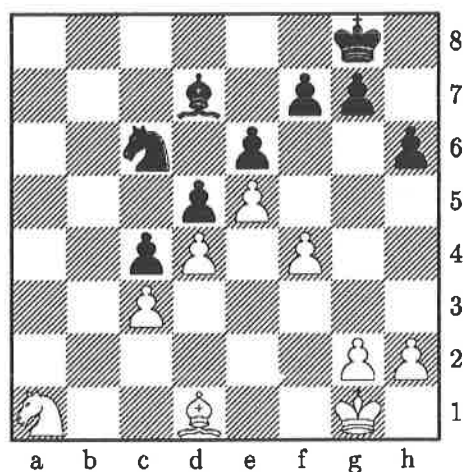
Oui, depuis mon retour dans l'Outaouais, j'ai remarqué que le calibre général des joueurs a beaucoup changé. En effet, dans les années 80, le calibre moyen était beaucoup plus faible. On était peut-être un peu plus d'une vingtaine de joueurs à l'époque. Maintenant, il y a environ une soixantaine de joueurs dans les deux clubs de Gatineau et de Hull. Le calibre moyen s'est certainement amélioré de plus de 200 points en 20 ans. Cela rend la compétition plus stimulante. Si on veut, on peut s'améliorer constamment dans l'Outaouais. On peut être un élève pour le reste de sa vie.

THÉORIE DES FINALES

Par Gilles Groleau

Dans l'analyse, on doit s'efforcer de faire ressortir les éléments les plus importants de la position. On doit souvent faire l'hypothèse que certains concepts sont connus du lecteur. Si ce n'est pas le cas, alors on aura à expliquer plusieurs choses au même moment et le lecteur aura quant à lui à saisir plusieurs concepts simultanément.

Selon ce que nous venons de voir, les Noirs souffrent de mélanopénie, car ils ont leurs pions centraux sur cases blanches et n'ont plus leur fou sur cases noires. De plus, les Noirs ont un mauvais fou, car son rôle de contrôler les cases blanches centrales est rempli à merveille par la chaîne de pions des Noirs sur cases blanches. L'action du fou est aussi limitée par ses propres pions. La mélanopénie constitue donc un des éléments essentiels dans l'évaluation de cette position. On peut donc conclure que les Blancs ont l'avantage. Cependant, il n'est pas certain que cet avantage soit suffisant pour conduire à la victoire.



Burn - Alekhine/Calsbad 1911

Mais les échecs ne sont pas des mathématiques. Par exemple si, au diagramme, on ajoutait un pion blanc en b2 et un pion noir en b3, la mélanopénie serait encore plus forte, le fou des Noirs serait encore plus mauvais, mais les Noirs auraient l'avantage. Dans ce cas, il serait impossible au cavalier en a1 de revenir en jeu. La mauvaise position du cavalier blanc serait un facteur plus important que la mélanopénie des Noirs. De plus, le pion b2 serait une cible pour le cavalier noir (Ce7, Cc8, Cb6, Ca4) ce qui demanderait au roi blanc de lui donner une constante protection.

Revenons au diagramme. Le pion c3 est faible et devra être défendu à court terme par le roi en d2, c2 ou b2 car il peut être facilement attaqué par le cavalier noir (Ca7, Cb5). Le cavalier en a1 est inactif et devra être redéployé au centre par la case c2.

Phase 1 de la finale

Dans la première phase de cette finale, les Blancs vont s'efforcer d'échanger le fou pour le cavalier des Noirs et ainsi obtenir une finale cavalier contre mauvais fou tandis que les Noirs vont essayer d'échanger le mauvais fou pour le cavalier ou le fou des Blancs.

1. ... ♖c6-a7

2. ♔g1-f2

Centralisation du roi; les Blancs ne peuvent jouer 2. ♖c2, car 2... ♗a4 et les Noirs échangent leur mauvais fou

2. ... ♗d7-c6

Une grave erreur selon Hans Kmoch

- 2... ♖b5 3. ♗a4 ♖f8 4. ♖e3 ♖e7 5. ♗xb5 ♗xb5 Et on obtient une finale de type 5, cavalier vs mauvais fou. Mais y a-t-il un gain pour les Blancs?

- 2... ♖c8 3. ♖e3 ♖b6 4. ♔d2 ♗a4! (Le cavalier risque de rester sur le banc des punitions en a1)

1. 5. ♗e2 ♖c8 6. ♖c1 ♖a7 7. ♖b2 ♖b5 (Le cavalier atteint b5 avant que le roi blanc

ne puisse s'infiltrer par a3, le cavalier demeure prisonnier en a1, et le duo cavalier-fou collabore à merveille pour fermer l'aile dame au roi des Blancs.)

2. 5. ♖g4 ♜f8 6. ♜c1 ♜e7 7. ♜b2 f6 8. ♜a3 ♙e8 (menaçant ♜a4) 9. ♙d1 g5

Les Blancs disposent-ils maintenant d'une position gagnante? Si oui, mener cette position à la victoire demandera beaucoup de technique et de patience.

3. ♜f2-e3 ♜a7-b5

Un petit piège tactique; 4. ♙a4 ♜xd4 gagne un pion, car le fou en a4 est en prise sur cxd4 et 5. ♙xc6 est suivi de ♜xc6.

4. ♜e3-d2 ♜g8-f8

5. ♜a1-c2

Le cavalier se dirige à l'aile roi.

5. ... ♜f8-e7

6. ♜c2-e3 f7-f5

Une décision importante et peut-être une erreur décisive: les Noirs placent un autre pion sur case blanche; mais les Noirs essaient de verrouiller l'aile roi.

7. ♙d1-f3

Une autre menace tactique ♜xc4 et le ♙c6 est en prise.

7. ... ♜e7-d7

8. g2-g4 f5×g4

9. ♙f3×g4

Avec la menace 10. f5 exf5 11. ♜xf5

9. ... g7-g6

Un autre pion sur case blanche mais g6 semble nécessaire. Maintenant les Blancs ont des cibles en g6 et h6 pour leurs pièces mineures.

10. ♙g4-d1 ♜d7-e7

11. ♜e3-g4 h6-h5

Un dernier pion sur cases blanches.

12. ♜g4-e3 ♜e7-f7

13. ♜e3-g2 ♜f7-g7

14. ♜g2-h4 ♙c6-e8

15. ♜h4-f3 ♜g7-f7

16. ♜d2-c2 ♙e8-d7

17. ♜c2-b2

18. ♙a4 n'est pas encore une menace, car 18... ♜xd4 et le cavalier en f3 est en prise. Mais après 18. ♜h4 les Blancs vont menacer 19. ♙a4 ou 19. ♙c2.

17. ... ♜b5-a7

Les Noirs abandonnent sans combattre la case a3 mais quoi d'autre.

- 17... ♜g7 18. ♙a4 et les Blancs échangent leur fou pour le cavalier soit directement par 19. ♙xb5, soit indirectement par 18... ♜xd4 19. ♜xd4 ♙xa4 20. ♜xe6+

- 17... ♙e8 18. ♜h4 ♜g7 19. ♙c2 ♜h6 20. ♜f3 ♜g7 21. ♜g5 ♙f7 22. ♙a4 ♜c7 et le roi pénètre par a3.

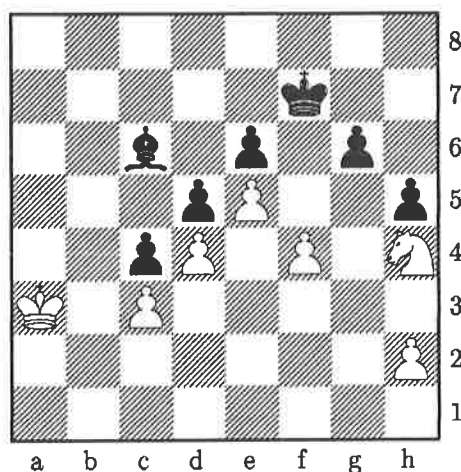
18. ♜b2-a3 ♜a7-c6

19. ♙d1-a4 ♜f7-e7

20. ♜f3-h4 ♜e7-f7

21. ♖a4×c6 ♜d7×c6

Phase 2 de la finale



Les Noirs ont deux faiblesses, leurs pions en g6 et e6. Plaçons par exemple le roi des Blancs en d6 et le fou des Noirs en a4. Les Blancs peuvent jouer alors:

1. 1. ♜f3 suivi de 2. ♜g5 qui gagne le pion e6.

2. 1. ♜xg6 ♜xg6 2. ♜xe6 ♜c6 3. h4 ♜g7 4. f5 et les deux pions passés ainsi que leur roi actif devraient leur donner la victoire.

22. ♜a3-b4 ♜c6-e8

Cependant, ce plan ne fonctionne pas. Car après 23. ♜c5 ♜e7 et les Blancs ne peuvent occuper la case d6. Les Blancs doivent donc amener leur cavalier à l'aile dame, pénétrer par la case c2 tout en empêchant les Noirs de jouer ♜a4 couvrant la case c2. Par exemple, 23. Cg2, 24. h4, 25. ♜e3, 26. ♜c2, 27. ♜a5 libérant la case b4, 28. ♜b4. Et les Blancs ont pénétré à l'aile dame avec leurs deux pièces.

23. ♜h4-f3 ♜f7-e7

24. ♜f3-g5 ♜e8-c6

25. ♜b4-a3 ♜c6-d7

26. ♜a3-b2

Un coup difficile à comprendre, car il cède la case a4 au fou

26. ... ♜d7-a4

27. ♜b2-c1 ♜a4-b3

28. ♜g5-f3 ♜b3-a4

29. ♜f3-h4 ♜e7-f7

30. ♜h4-g2 ♜a4-d7

31. h2-h4 ♜d7-e8

32. ♜c1-b2 ♜e8-a4

33. ♜g2-e3 ♜f7-e7

34. ♜b2-a3 ♜a4-c6

Pourquoi pas ♖b3 pour empêcher le cavalier de pénétrer à l'aile dame par c2? Par exemple 34... ♖b3 35. ♜b4 ♜d8 36. ♜c5 ♜d7 37. ♞xd5 exd5 38. ♜xd5 ♜e7 et les Blancs ne semblent pas pouvoir progresser.

35. ♜a3-b4 ♜e7-d7

36. ♜b4-a5 ♜d7-c7

37. ♞e3-c2 ♜c7-b7

38. ♞c2-b4 ♜c6-d7

38... ♜e8 39. ♞a6 ♜c6 40. ♞c5 ♜f7 41. ♜a6 ♜c7 42. ♜a7 (gagnant la case b6 ou b8) 42... ♜d8 43. ♜b6 (gagnant la case c7 ou d6) 43... ♜e7 44. ♜c7 ♜e8 45. ♞b7 ♜a4 46. ♞d8 ♜b5 47. ♞c6 (gagnant la case d6 car la finale de pions est sans espoir.) 47... ♜e8 48. ♜d6 ♜a4 49. ♞a5 ♜f7 50. ♞b7 (Après ♞d8 le pion e6 tombe et le roi blanc occupe la case d6)

39. ♞b4-a6 ♜d7-e8

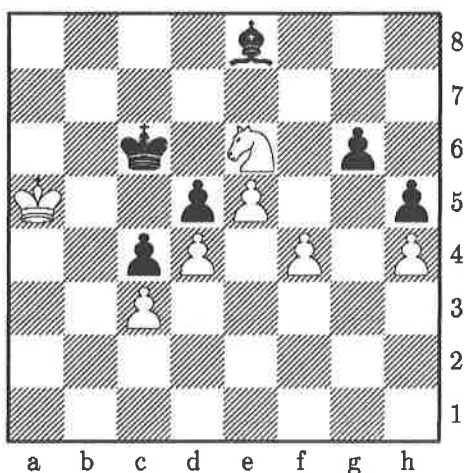
Si 39... ♜c8 40. ♞c5 ♜c7 41. ♜b5 ♜d7 42. ♞xd7 et les Blancs gagnent la finale de pions.

40. ♞a6-c5 ♜b7-c6

41. ♞c5×e6

Et voilà , les Blancs ont gagné un pion, mais le roi blanc n'occupe que la case a5.

Phase 3 de la finale



Après une quarantaine de coups, les Blancs ont enfin gagné un pion. La troisième étape consiste à réaliser leur avantage matériel.

41. ... ♜e8-d7

42. ♞e6-g5 ♜d7-f5

43. ♜a5-b4

Le roi revient à l'aile roi; mais n'oublions pas que celui-ci n'a pas de case de pénétration à l'aile roi car les pions d5, g6 et h5 contrôlent les cases blanches à merveille.

43. ... ♜f5-g4

44. ♜b4-a3 ♜c6-d7

45. ♞g5-f7 ♜g4-e6

46. ♞f7-d6 ♜d7-c6

47. ♖a3-b2 ♙e6-g4
 48. ♖b2-c2 ♖c6-d7
 49. ♖c2-d2 ♖d7-e6
 50. ♖d2-e3 ♙g4-h3

Le roi vient d'atteindre la case e3 et le cavalier est bien placé en d6. Comment doit-on procéder maintenant?

51. f4-f5!

Un fort sacrifice de pion pour permettre au roi blanc de pénétrer à l'aile roi sur les cases noires par f4 et g5. Pour bien apprécier ce sacrifice, on doit voir qu'il conduit à une finale de pions gagnante pour les Blancs. 51... ♙xf5 52. ♘xf5 ♖xf5 53. ♖f3 g5 54. hxg5 ♖xg5 55. ♖g3 ♖f5 56. ♖h4 ♖g6 57. e6! (force le roi noir à se mettre à sa poursuite) 57... ♖f6 58. ♖xh5 ♖xe6 59. ♖g5 Et les Blancs gagnent la finale de pions.

51. ... ♙g6xf5
 52. ♖e3-f4 ♙h3-g4
 53. ♖f4-g5 ♙g4-h3
 54. ♘d6-e8

De la patience; 54. ♖xh5 serait une erreur car le pion f5 se met en marche. Maintenant les Blancs menacent 55. Cf6 qui attaquent les pions faibles en d5 et h5

54. ... ♖e6-f7
 55. ♘e8-f6 f5-f4
 56. ♖g5xf4

1-0

Une finale magnifique qui mérite d'être étudiée sérieusement. La victoire a demandé beaucoup de technique mais surtout beaucoup de patience. Il n'est pas certain, qu'à partir du diagramme, les Blancs ont une victoire contre toute défense. Cependant, il ne fait aucun doute que les Blancs jouissaient de l'avantage. Et on a vu comment après avoir échangé leur fou contre le cavalier adverse, les pièces blanches ont pu se balader impunément sur les cases noires, et comment le mauvais fou a la vie dure face à son ennemi mortel le cavalier.

RÉSULTATS DES TOURNOIS

Mémorial Roland Gaudet - section A

Adv	Nom	Avant	Perf	Après	Diff.	ronde 1	ronde 2	ronde 3	ronde 4	ronde 5	score
1	Gilles GROLEAU	2011	2338	2115	104	+ 2	+ 4	+ 5	+ 3	+ 6	5/ 5
2	Michel ARSENAULT	1881	2204	1987	106	- 1	+ 6	+ 4	+ 5	+ 3	4/ 5
3	Fabien GAGNON	2122	1995	2097	-25	+ 4	+ 5	+ 6	- 1	- 2	3/ 5
4	Jacques LAURIN	1981	1864	1957	-24	- 3	- 1	- 2	+ 6	+ 5	2/ 5
5	Stéphane TROTTIER	1901	1720	1865	-36	+ 6	- 3	- 1	- 2	- 4	1/ 5
6	Mario THIBAUT	1801	1580	1758	-43	- 5	- 2	- 3	- 4	- 1	0/ 5

Mémorial Roland Gaudet - section B

Adv	Nom	Avant	Perf	Après	Diff.	ronde 1	ronde 2	ronde 3	ronde 4	ronde 5	score
1	Richard ROSE	1772	1977	1828	56	= 6	+ 14	+ 11	+ 8	+ 3	4.5/ 5
2	Olivier THOMANN	1773	1863	1791	18	+ 16	+ 13	+ 4	- 3	+ 7	4/ 5
3	Jacques DANIS	1756	1802	1771	15	+ 17	+ 7	+ 10	+ 2	- 1	4/ 5
4	Guy LACOURSE	1687	1693	1694	7	+ 25	+ 22	- 2	+ 13	= 5	3.5/ 5
5	Richard LEMIEUX	1748	1654	1735	-13	+ 23	- 10	+ 6	+ 9	= 4	3.5/ 5

Mémorial Roland Gaudet - section B											
Adv	Nom	Avant	Perf	Après	Diff.	ronde 1	ronde 2	ronde 3	ronde 4	ronde 5	score
6	Stéphane LEGAULT	1516	1771	1594	78	= 1	= 8	- 5	+ 14	+ 20	3/ 5
7	Robert PILON	1558	1668	1581	23	+ 24	- 3	+ 18	+ 20	- 2	3/ 5
8	Roger ROY	1744	1614	1724	-20	= 15	= 6	+ 12	- 1	+ 10	3/ 5
9	Claude LAFONTAINE	1599	1483	1581	-18	- 22	+ 25	+ 19	- 5	+ 18	3/ 5
10	Dominic DALLAIRE	1303	1754	1417	114	+ 20	+ 5	- 3	= 21	- 8	2.5/ 5
11	André PAPINEAU	1717	1602	1700	-17	= 0	+ 15	- 1	= 12	= 13	2.5/ 5
12	Marc MENARD	1706	1545	1687	-19	= 0	+ 26	- 8	= 11	= 16	2.5/ 5
13	Paul MAISONNEUVE	1560	1534	1558	-2	+ 19	- 2	+ 24	- 4	= 11	2.5/ 5
14	Robert BLAIS	1548	1486	1539	-9	= 0	- 1	+ 15	- 6	+ 24	2.5/ 5
15	Martin POIRIER	1370	1444	1379	9	= 8	- 11	- 14	+ 26	+ 0	2.5/ 5
16	Daniel LAVERGNE	1551	1427	1531	-20	- 2	- 24	+ 26	+ 19	= 12	2.5/ 5
17	Yves ARSENAULT	1404	1421	1405	1	- 3	- 18	= 23	+ 24	+ 22	2.5/ 5
18	Danielle RUIU	0	1480	1480	NOUV	- 0	+ 17	- 7	+ 25	- 9	2/ 4
19	Luc LAMOTHE	1206	1318	1219	13	- 13	+ 0	- 9	- 16	+ 25	2/ 5
20	Patrick SCANTLAND	1643	1312	1581	-62	- 10	+ 23	+ 22	- 7	- 6	2/ 5
21	Patrick DUQUETTE	1876	1303	1861	-15	= 0	= 0	= 0	= 10	- 0	2/ 4
22	André FOURNIER	1222	1384	1281	59	+ 9	- 4	- 20	= 0	- 17	1.5/ 5
23	Valori ETHIER	1361	1332	1355	-6	- 5	- 20	= 17	+ 0	- 0	1.5/ 4
24	Jean BRISEBOIS	0	1285	1285	NOUV	- 7	+ 16	- 13	- 17	- 14	1/ 5
25	Claude DUPONT	1359	1093	1316	-43	- 4	- 9	+ 0	- 18	- 19	1/ 5
26	Mario BOFFO	1165	1143	1154	-11	= 0	- 12	- 16	- 15	- 0	0.5/ 4

La Colonne Ouverte - section A										
Adv	Nom	Avant	Perf	Après	Diff.	ronde 1	ronde 2	ronde 3	ronde 4	score
1	Jacques COTE	2076	2023	2084	8	+ 16	+ 14	+ 8	+ 5	4/ 4
2	Michel ARSENAULT	1953	1963	1960	7	= 17	+ 11	+ 9	+ 4	3.5/ 4
3	Jacques LAURIN	2021	2038	2028	7	= 0	+ 17	= 0	+ 14	3/ 4
4	Daniel LAVERGNE	1543	1983	1657	114	+ 25	+ 12	+ 7	- 2	3/ 4
5	Marc MENARD	1630	1817	1666	36	+ 28	+ 26	+ 10	- 1	3/ 4
6	Richard ROSE	1826	1763	1818	-8	+ 13	- 8	+ 21	+ 15	3/ 4
7	André PAPINEAU	1700	1663	1696	-4	+ 18	+ 20	- 4	+ 13	3/ 4
8	Claude LAFONTAINE	1619	1894	1677	58	+ 22	+ 6	- 1	= 10	2.5/ 4
9	Jacques DANIS	1768	1696	1769	1	= 0	+ 23	- 2	+ 17	2.5/ 4
10	Olivier THOMANN	1791	1678	1773	-18	+ 21	+ 15	- 5	= 8	2.5/ 4
11	Roger ROY	1757	1659	1754	-3	= 0	- 2	+ 26	+ 20	2.5/ 4
12	Richard LEMIEUX	1721	1556	1699	-22	+ 29	- 4	= 20	+ 24	2.5/ 4
13	Stéphane LEGAULT	1567	1691	1588	21	- 6	+ 22	+ 25	- 7	2/ 4
14	Guy LACOURSE	1694	1688	1694	0	+ 19	- 1	+ 18	- 3	2/ 4
15	Patrick SCANTLAND	1537	1527	1537	0	+ 27	- 10	+ 19	- 6	2/ 4
16	Paul MAISONNEUVE	1549	1503	1537	-12	- 1	- 18	+ 28	+ 26	2/ 4
17	Robert PILON	1581	1624	1586	5	= 2	- 3	+ 23	- 9	1.5/ 4
18	André LEVESQUE	1337	1518	1365	28	- 7	+ 16	- 14	= 21	1.5/ 4
19	Claude DUPONT	1316	1477	1340	24	- 14	+ 29	- 15	= 22	1.5/ 4
20	Yves ARSENAULT	1405	1460	1409	4	+ 0	- 7	= 12	- 11	1.5/ 4
21	Robert BLAIS	1526	1433	1511	-15	- 10	+ 27	- 6	= 18	1.5/ 4
22	Danielle RUIU	1480	1425	1453	-27	- 8	- 13	+ 29	= 19	1.5/ 4
23	Mario BOFFO	1154	1375	1169	15	= 0	- 9	- 17	+ 27	1.5/ 4
24	André FOURNIER	1281	1070	1249	-32	- 26	+ 0	= 0	- 12	1.5/ 4
25	Mario THIBAUT	1758	1363	1713	-45	- 4	+ 28	- 13	- 0	1/ 3
26	Luc LAMOTHE	1219	1355	1231	12	+ 24	- 5	- 11	- 16	1/ 4
27	Jean BRISEBOIS	1175	1006	1136	-39	- 15	- 21	= 0	- 23	0.5/ 4
28	Martin POIRIER	1379	1246	1362	-17	- 5	- 25	- 16	- 0	0/ 3
29	Réjean LABONTE	1595	1106	1537	-58	- 12	- 19	- 22	- 0	0/ 3

PARTIE PAUL MAISONNEUVE - OLIVIER THOMANN

Par Fabien Gagnon

J'ai choisi cette partie, car elle représente bien ce que j'appelle les mini-plans. Lorsque vient

le temps de prendre une décision sur notre prochain coup dans une position tactique où il y a plusieurs suites forcées, notre choix repose principalement sur le calcul de variantes. Mais en l'absence de ces suites tactiques où il est impossible de savoir quelle sera la direction que prendra notre adversaire notre choix repose sur notre évaluation.

Les mini-plans ont pour avantage de régler les besoins immédiats de la position, et de faire progresser les troupes lentement mais sûrement tout en étant prêt à faire face au changement d'humeur des pièces adverses. Ils sont particulièrement utiles lorsque nous sommes en pression de temps. Ils consistent à répondre à trois questions:

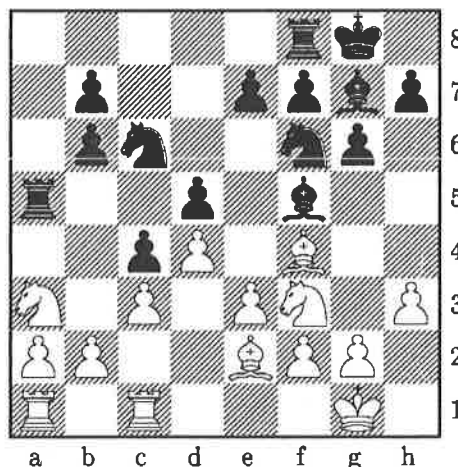
1. Qu'est que mon adversaire menace? (besoin immédiat)
2. Quel est mon plan? (Mieux vaut un mauvais plan que de ne pas avoir de plan du tout)
3. Quelle est donc mon prochain coup afin de suivre ce plan? (Il faut toutefois demeurer aux aguets d'un coup tactique car cela peut faire basculer le meilleur des plans)

Est-indienne

A 48

MAISONNEUVE, PAUL - THOMANN, OLIVIER
CEH, Memorial Roland Gaudet - 19 septembre 2000

- | | | |
|-----|--------|--------|
| 1. | ♘g1-f3 | ♘g8-f6 |
| 2. | d2-d4 | g7-g6 |
| 3. | ♙c1-f4 | d7-d5 |
| 4. | e2-e3 | c7-c5 |
| 5. | c2-c3 | ♖d8-b6 |
| 6. | ♗d1-b3 | c5-c4 |
| 7. | ♗b3×b6 | a7×b6 |
| 8. | ♙f1-e2 | ♘b8-c6 |
| 9. | ♘b1-a3 | ♙f8-g7 |
| 10. | 0-0 | ♙c8-f5 |
| 11. | h2-h3 | 0-0 |
| 12. | ♞f1-c1 | ♞a8-a5 |



Quelle est la menace des Blancs et quel est le plan des Noirs?

Les Noirs ont la colonne ouverte «a» pour leurs tours, cela les pousse donc à conclure qu'ils peuvent exercer une pression sur le pion a2 en doublant celles-ci. Toutefois les Blancs menacent d'activer leur ♘a3 par 13. ♘b5. Donc, 12... ♞a5 double les tours et empêche 13. ♘b5.

D'abord, on remarque l'absence des dames, l'absence de suite tactique et la chaîne de pions fermée. Les Blancs ont poussé b2-b3 de disponible et les Noirs ont b6-b5-b4.

- | | | |
|-----|--------|--------|
| 13. | ♙f4-c7 | ♘f6-d7 |
| 14. | ♘a3-c2 | ♞f8-a8 |
| 15. | a2-a3 | ♞a8-c8 |
| 16. | ♙c7-g3 | |

Les Noirs réévaluent; les Blancs ont protégé a2 par 15. a3 mais cela a affaibli la case b3.

Donc ils libèrent la case a5 pour jouer 17. ♖a5 et s'infiltrer en b3.

16. ... ♖a5-a8

17. ♘f3-d2

Protège b3

17. ... ♘c6-a5

18. ♕e2-d1

Maintenant que les pièces blanches protègent b3, les Noirs continuent leur plan d'attaquer les pions faibles.

18. ... b6-b5

Libère la case pour 19... ♘b6 suivi de 20... ♘a4 qui vise le pion b2.

19. ♘c2-b4 ♘d7-b6

20. ♕d1-c2 ♕f5xc2

21. ♖c1xc2 ♘a5-c6

Échange l'actif ♘b4 car il ne peut pas revenir en c2.

22. ♘b4xc6

Aide les Noirs, meilleur était de laisser les Noirs échanger

22. ... ♖c8xc6

Mieux est 22... b7xc6 afin de rétablir la structure de pions et menacer c6-c5 suivi de b5-b4. Les Blancs vont reprendre de l'activité et l'action va se déplacer vers l'aile roi.

23. e3-e4 e7-e6

24. ♖a1-e1 ♖g8-f8

25. ♘d2-f3 d5xe4

Libère la case d5 pour ♘d5.

26. ♖e1xe4 ♖a8-d8

27. ♖c2-e2 ♘b6-d5

28. ♘f3-e5 ♖c6-a6

29. ♕g3-h4 ♖d8-c8

30. ♕h4-g3 ♖f8-g8

31. f2-f4 f7-f5

32. ♖e4-e3 ♘d5xe3

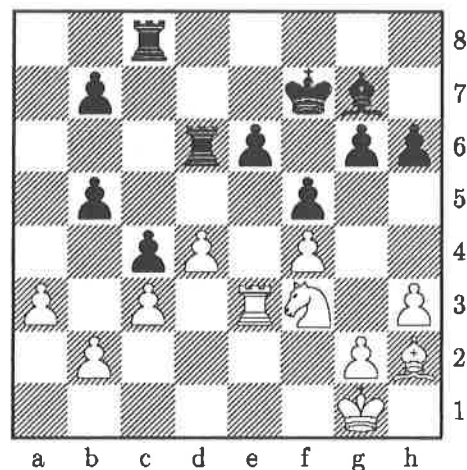
33. ♖e2xe3 ♖a6-d6

34. ♘e5-f3 h7-h6

35. ♕g3-h2 ♖g8-f7

Les Noirs solidifient la position de leurs pièces, réduisent l'activité des Blancs et éliminent tout contre-jeu à l'aile roi en prévision

de l'assaut final.



36. g2-g4 ♖d6-d5

37. ♖g1-g2 f5xg4

38. h3xg4 ♕g7-f6

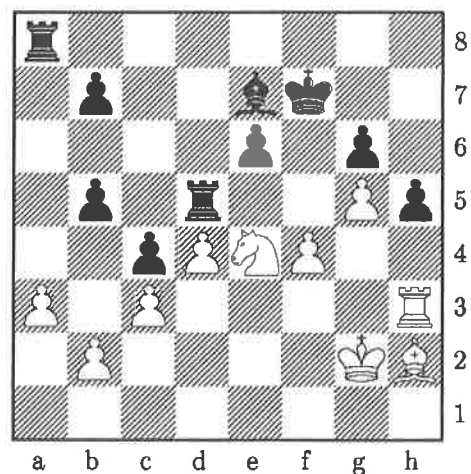
39. ♘f3-d2 ♖c8-a8

40. ♘d2-e4 ♕f6-e7

41. ♖e3-h3 h6-h5

42. g4-g5

La structure de pions est toujours fermée, les Blancs ont un ♘e4 bien placé, mais qui a peu d'impact, tout comme le ♕h2. Les Noirs ont l'avantage matériel de la qualité. Il est temps de passer à l'action.



42. ... b5-b4

Ouvre les lignes afin d'infiltrer les tours dans la position adverse.

43. ♘e4-d2

Si 43. a3xb4 ♖a2! et si 43. c3xb4 ♜xd4

43. ... b4xa3

44. b2xa3 b7-b5

45. ♘d2-f3 ♜a8xa3

46. ♘f3-e5+ ♚f7-g7

47. ♜h3-e3 ♜d5xd4!

Mission accomplie; les tours dominent!

48. ♘e5-c6 ♜d4-d2+

49. ♚g2-g3 ♜e7-c5

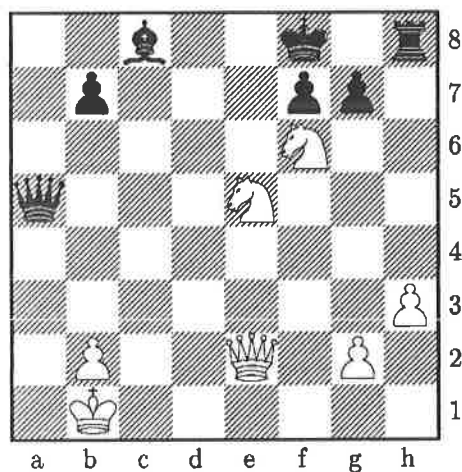
50. ♜e3-f3 ♜a3-a2

0-1

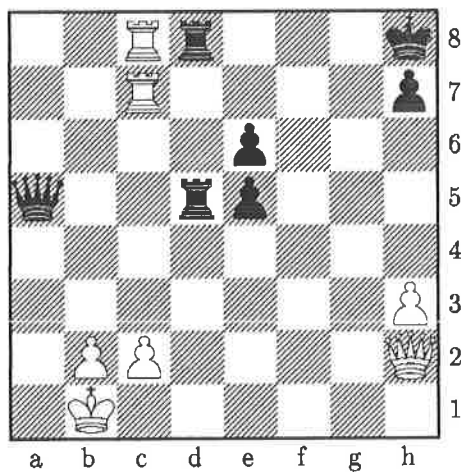
TORTURE-MÉNINGES!

Les Blancs jouent et matent en 2 coups.

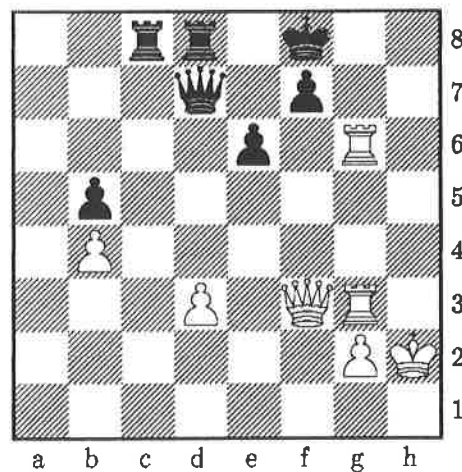
1.



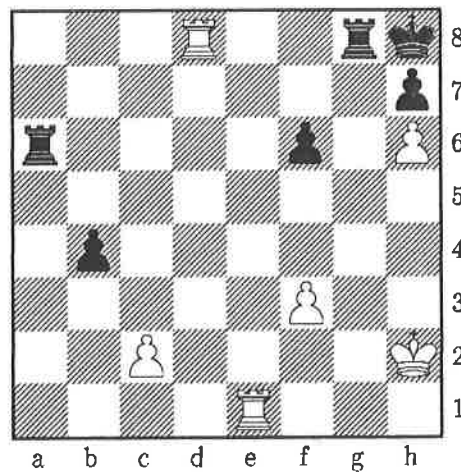
3.



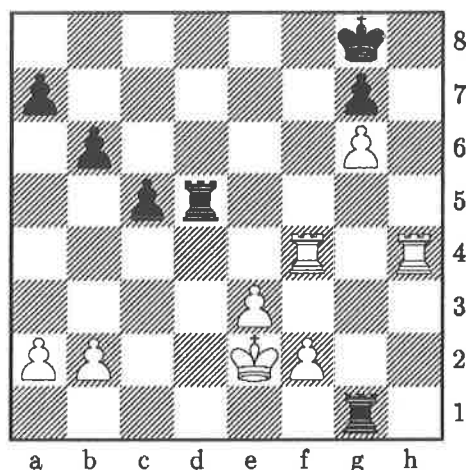
2.



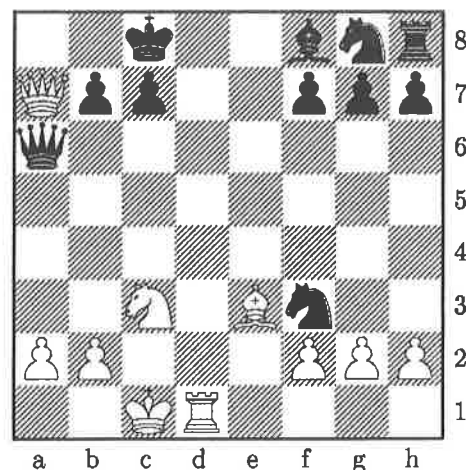
4.



5.



6.



COORDONNÉES DES ARBITRES

LISTE DES ARBITRES DU CEH				
NOM	PRÉNOM	TEL. MAISON	TEL. TRAVAIL	EMAIL
ARSENAULT	Michel	685-0285	991-7367	michel@magi.com
DANIS	Jacques	561-7142	-	
LAURIN	Jacques	663-2235	643-2191	
LAVERGNE	Daniel	669-0172	-	
MAISONNEUVE	Paul	281-4511	777-2639	pmais@sympatico.ca
MENARD	Marc	669-1700	940-0856 (pager)	
PILON	Robert	777-8776	-	
ROY	Roger	986-1049	-	
SCANTLAND	Patrick	-	-	
THOMANN	Olivier	565-1479	820-1200 #295	thomann@home.com

RÈGLEMENTS DU CEH

EXÉCUTIF DU CEH

Président: Robert Pilon

Secrétaire-Trésorier: Yves Arsenault

Directeurs: Michel Arsenault, Claude Dupont, Fabien Gagnon, Guy Lacourse, Olivier Thomann

Arbitre en chef: Olivier Thomann

QUELQUES POINTS À CONNAÎTRE

- Le silence est de rigueur jusqu'à la fin de toutes les parties.
- Mettre les pendules sur 4h30. Cadence 1h30/30 coups + 1h KO.

- Les byes doivent être connus au plus tard à 18h45.
- Pièce touchée, pièce à jouer.
- La pendule doit être manipulée avec la même main que celle utilisée pour jouer.
- Pour roquer, il faut jouer le roi en premier puis la tour.
- La demande de nulle doit être faite après avoir joué son coup et avant d'appuyer sur la pendule. Elle reste valable tant que l'adversaire n'a pas joué ou répondu verbalement.
- Le trentième coup doit être complété avant que le premier contrôle de temps soit atteint.
- La partie doit être intégralement notée jusqu'à 5 minutes avant le contrôle de temps.
- L'arbitre fournira une feuille de notation papier carbone aux joueurs du Round Robin. Ceux-ci devront obligatoirement remettre la copie blanche de leurs parties à l'arbitre responsable à la fin de chacune des parties sous peine de se voir exclure du prochain round-robin. Les parties seront disponibles sur le site web, afin de permettre à tous de les consulter. En cas d'impossibilité d'accéder à internet, demander une copie des parties à l'arbitre.
- L'usage d'un échiquier extérieur au club ne peut se faire qu'avec l'accord des deux joueurs. En cas de controverses, l'arbitre peut imposer l'usage d'un échiquier du club.

EXPLICATION DES DIFFÉRENTS PRIX REMIS AU CEH

Les différents prix sont une demi-saison pour chaque championnat (blitz, semi-rapide et championnat fermé). Dans le cas du championnat fermé, une demi-saison est remise au vainqueur de chaque section. Les prix en demi-saison ne sont transposables que pour l'année suivante. Une demi-saison du CEH pour être convertie en une demi-saison à la FQE. Les femmes ainsi que les joueurs ayant plus de 2100 de cote FQE ou 2200 de cote CFC ou plus 1900 de cote pour les juniors ou plus de 1600 de cote pour les cadets reçoivent une saison gratuite au club.

CHAMPIONNAT FERMÉ DU CEH

Les critères pour être admissible à participer au Championnat Fermé du CEH sont les suivants :

1. Être membre en règle du CEH et de la FQE
2. Avoir joué au moins 5 parties à l'intérieur des tournois du CEH lors de la saison

Les participants seront classés selon leur plus récente cote FQE, auxquels seront ajoutés les 100 points donnés aux gagnants de chaque section lors du championnat 1999-2000. Aucun point ne sera allouer au gagnant de chaque section pour le championnat 2000-2001.

RÉPONSES AUX PROBLÈMES

1. 1. ♖g6+ fxg6 2. ♜e8#
2. 1. ♜f6 et 2. ♖g8#
3. 1. ♜xe5+
 - 1... ♖g7 2. ♜g7#
 - 1... ♜xe5 2. ♜xd8#

4. 1. ♖1e8(menaçant 2. ♖xg8#) 1... ♖xe8 2. ♖xe8#
5. 1. ♖h8+ ♜xh8 2. ♖f8#
6. 1. ♜b8+ ♜xb8+ 2. ♖d8#

REMERCIEMENTS

Ce numéro a été réalisé avec le concours de Michel Arsenault, Claude Dupont, Fabien Gagnon, Daniel Lavergne, Gilles Groleau, Richard Rose, Paul Maisonneuve, Richard Lemieux, Yves Arsenault, Robert Pilon et Mario Thibault.

Les problèmes sont tirés du livre «303 tricky checkmates two, three et four move checkmates!» écrit par Fred Wilson et Bruce Alberston et publié aux éditions Cardoza publishing.

La mise en page a été réalisée par Olivier Thomann.

Le Cercle d'Échecs de Hull est ouvert tous les mardi soirs de 18h30 à minuit du premier mardi de septembre à mi-mai.

120, rue Charlevoix

Hull

Pour tout renseignement, vous pouvez contacter Robert Pilon (819) 777-8776, Hubert Séguin (819) 770-2817 ou Olivier Thomann (613) 565-1479.

Visitez notre site Internet: <http://ceh.multimania.com/>

